



JENNIFER, AGENTE D'ASSURANCES
À LE BLANC



AURÉLIE ET ANTOINE VENTE DE CUVES EAU
ET ASSAINISSEMENT À VENDEUVRES



CHRISTELLE ET ANTOINE,
FLEURISTES À SAINT-GAULTIER



Réseau Initiative

BRENNE

NOTRE PROJET, AIDER LE VÔTRE



TONY, NET TOYAGE DE FAÇADE
ET TOITURE PAR DRONE À LUANT



CAMILLE, ARCHITECTES
D'INTÉRIEUR À LE BLANC



TIFFANY, FLEURISTE
À MÉZIÈRES-EN-BRENNE

PRÉSENTATION &
RAPPORT D'ACTIVITÉ
2025



Sommaire

* Mot clé

Le prêt d'honneur: C'est une solution de proximité. Il vient renforcer les fonds propres du porteur de projet pour créer un effet de levier sur les concours bancaires et autres aides publiques. C'est un prêt à la personne, sans intérêts ni garantie personnelle qui conforte ou constitue l'apport personnel du porteur de projet. Il permet la création, la reprise ou le développement d'entreprises par des personnes ne pouvant obtenir de concours bancaire immédiat car ne disposant pas ou peu de fonds propres.

L'Association 4

1. Objectifs, missions et promesse	5
2. Gouvernance	6
3. Adhérents 2025	7
4. Partenariats	8
5. Moyens humains	11
6. Extrait de la charte éthique	12
7. Faits marquants de l'année	13
8. Revue de presse	14

Rapport d'activité 15

1. Susciter l'esprit d'entreprendre	16
2. Accompagner le montage de projets et expertiser	17
3. Financer	19
– Répartition des prêts d'honneur dans les communes du Parc	20
– Fonds d'intervention	21
• 7 prêts d'honneur Initiative Brenne	
– Prêts d'honneur Création et Reprise	22
– Prêt d'honneur Coworkeur	
– Prêt d'honneur Croissance	23
– Prêt d'honneur Développement Durable	
– Prêt d'honneur Transition	24
– Prêt d'honneur Avenir Agricole	
• 2 Prêts d'honneur réseau initiative	25
– Prêt d'honneur régional Transmission	
– Prêt d'honneur régional Innovation	
• 10 autres prêts, subventions, garanties...	26
4. Suivre, accompagner et mettre en réseau	28
5. Entreprendre durablement	31



Une dynamique entrepreneuriale locale exemplaire

L'engagement entrepreneurial et son impact territorial

L'envie d'entreprendre demeure une caractéristique constante de notre secteur et de notre projet. En aidant les initiatives entrepreneuriales locales, nous favorisons le lien essentiel au développement de notre territoire. Notre action s'appuie sur trois piliers fondamentaux : l'ancrage local, le professionnalisme et le bénévolat. Ces axes structurants témoignent d'une activité soutenue, à la fois par un taux de pénétration remarquable (nombre de projets engagés rapporté au nombre de créations hors microentreprises) – 6,7 % au niveau national, 12 % au niveau régional, et 52 % en Brenne – et par une utilisation élevée du fonds de prêt : 61 % au niveau national, 74 % en



Depuis sa création le Parc naturel régional de la Brenne a affirmé sa volonté de concilier la protection et la mise en valeur de son territoire et le développement de celui-ci. La nouvelle Charte du Parc naturel régional de la Brenne prévoit de poursuivre et renforcer cette

volonté de susciter, d'accompagner et de développer les initiatives en faveur de l'économie locale. Les dispositions prévues pour la structuration de filières locales et la création de synergies entre les



Faire vivre l'audace entrepreneuriale !

Faire vivre l'audace entrepreneuriale !

Les Français continuent à plébisciter la création et la reprise d'entreprise, qui sont deux puissants vecteurs d'épanouissement personnel et professionnel, et souvent le moyen d'aligner ses convictions avec son activité. En 2025, Initiative France a financé et accompagné près de 25 000 entrepreneuses et entrepreneurs, rendant possible le maintien et la création de plus de 50 000 emplois. Par la densité de ses implantations et la mobilisation, dans chacune de ses associations, de plusieurs dizaines d'experts-bénévoles, la contribution de notre réseau à la vie économique et sociale des territoires est majeure. Des centres-villes aux territoires ruraux, en passant par les quartiers et les territoires d'innovation, nous agissons aux côtés des entrepreneuses et des entrepreneurs pour leur apporter bien plus qu'un prêt d'honneur : un accompagnement professionnel, bienveillant et dans la durée.

Alors que le contexte économique aurait pu constituer un frein pour les activités de notre réseau, la mobilisation exemplaire de nos forces vives et de nos partenaires a permis de maintenir un haut niveau d'activité en 2025. Pour aborder les années qui

Brenne. Enfin, les ressources et moyens, mesurés par le produit d'exploitation moyen par habitant, affichent : 1,03 euro au niveau national, 1,15 euro à l'échelle régionale, et 6,18 euros en Brenne. L'ensemble de ces résultats illustre le dynamisme de notre association, reconnu par Initiative France.

Un parcours remarquable et des soutiens essentiels

Depuis 34 ans, le chemin parcouru est exceptionnel. Nous pouvons être fiers de notre ancrage territorial, de notre implication dans les instances régionales et nationales, ainsi que du développement de notre expertise à l'international. Je souhaite exprimer ma gratitude au Parc naturel régional, à nos financeurs institutionnels, professionnels et privés, ainsi qu'à nos donateurs et soutiens, sans qui rien ne serait possible. Je salue également l'engagement constant des experts bénévoles et le professionnalisme de l'équipe permanente.

Joël DARNIAULT
Président d'Initiative Brenne

acteurs économiques doivent contribuer à encourager la montée en compétences, l'innovation et la transmission pour répondre aux enjeux du développement territorial.

Je tiens une nouvelle fois à exprimer au nom des élus du territoire du Parc naturel régional de la Brenne tous nos remerciements aux différents acteurs de l'association Initiative Brenne, dont les résultats suffisent à démontrer l'intérêt et la pertinence de cet outil pour notre territoire.

Laurent LAROCHE
Président du Parc naturel régional de la Brenne

viennent avec confiance, notre réseau a adopté, en 2025, une mission, qui nous porte et guide toutes nos actions.

« Accompagner l'audace des entrepreneurs pour construire une société solidaire et durable ».

Solidaires et durables, les projets que nous soutenons le sont ! La communauté du Label Initiative Remarquable compte 133 nouveaux membres. Deux tiers des entreprises que nous finançons sont porteuses d'impact positif sur l'environnement, la société et les territoires. Et notre action auprès des personnes et sur des territoires qui ont le plus besoin de notre soutien s'est amplifiée, notamment sur les territoires et dans les quartiers prioritaires.

C'est par notre mobilisation collective, des synergies toujours plus nombreuses avec les institutions publiques, les entreprises, le collectif Cap Créa et tout l'écosystème, que nous pourrions continuer à rendre possible l'émergence de projets qui font du bien aux territoires et à la société. En 2026, nous serons au rendez-vous avec de nouvelles ambitions. Car l'entrepreneuriat est plus que jamais le cœur battant de notre société et de notre économie !

Philippe Crouzet
Président d'Initiative France



34 ans
d'Initiative !

L'association

Création de l'association
22 janvier 1992
 Aire du Parc
51 communes
 Population
30 126 habitants
 Superficie
183 043 ha
2 700 entreprises
 dont **50** entreprises industrielles.
700 exploitations agricoles
15 entreprises de 50 salariés ou plus

Créée en 1992, l'association Initiative Brenne intervient sur les 51 communes adhérentes au Syndicat Mixte du Parc naturel régional de la Brenne et travaille en partenariat avec les collectivités locales, les banques, les experts comptables, les entreprises et les chambres consulaires de l'Indre.



Réseau Initiative
BRENNE
 NOTRE PROJET, AIDER LE VÔTRE

LES CHIFFRES CLEFS DE 1992 À 2025

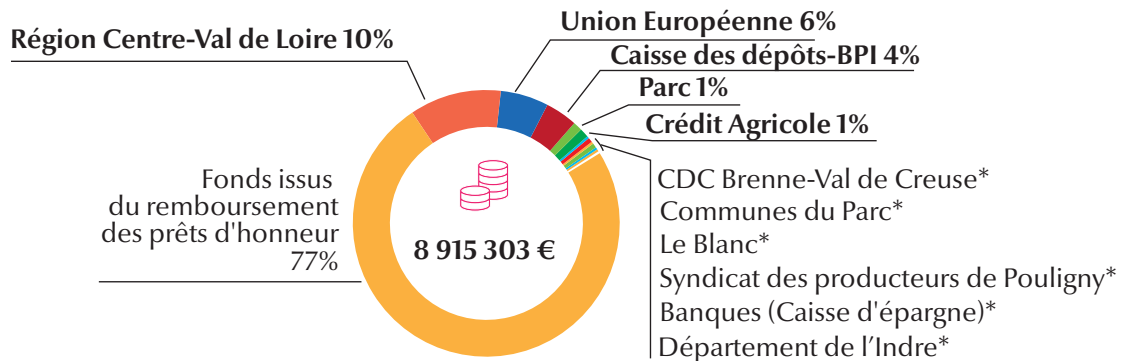
1 204 prêts d'honneur décaissés

8 915 303 € de prêts d'honneur décaissés

2 268 emplois créés ou maintenus

94 %* taux de pérennité à 3 ans des entreprises aidées (74 % au niveau national, donnée INSEE)

95 % des sommes prêtées sont remboursées (taux de recouvrement des prêts d'honneur)



Origine des 8 915 303 € de prêts d'honneur décaissés par Initiative Brenne en 34 ans

* 0,3% et moins

* Taux moyen sur les 3 dernières années.

1. OBJECTIFS, MISSIONS ET PROMESSE

Nos objectifs

Finalité d'Initiative Brenne

Permettre aux femmes et aux hommes de vivre et travailler tout en préservant et valorisant un territoire rural d'exception : celui des 51 communes du Parc naturel régional de la Brenne.

Stratégie à long terme

Favoriser la création d'emplois et de services par la création, la reprise et le développement d'activités dans le Parc de la Brenne.

Stratégie

Renforcer l'ancrage territorial, développer les pôles Création Reprise et Développement des entreprises en alliance avec nos partenaires, tout en intégrant dans la conduite de nos activités, une démarche de responsabilité sociétale, d'innovation et d'expérimentation, facilitée par le maintien d'une association forte, souple et réactive.

Axe 1. Développer l'activité d'appui à la Création et à la Reprise d'entreprises.

Axe 2. Devenir un pôle d'appui au développement des entreprises, générateur d'emplois, de services, d'innovation, de développement durable.

Axe 3. Renforcer l'ancrage territorial, en accentuant la visibilité de l'association et l'efficacité des partenariats.



2025, Audrey Jourdan, élevage et pension de chevaux, Azay-le-Ferron

Nos missions

- Diffuser l'esprit d'entreprendre sur le territoire.
- Accompagner les porteurs de projet de création, reprise ou développement d'entreprise : accueil, expertise, aide à la recherche de financement.
- Améliorer l'accès aux financements bancaires et publics des porteurs de projets par l'octroi d'un prêt d'honneur et d'autres aides.
- Suivre et accompagner l'entrepreneur pendant la durée de remboursement de son prêt.
- Mettre en réseau.

Notre Promesse

Parce que nous savons qu'entreprendre n'est pas un long fleuve tranquille, notre promesse est d'être à côté des entrepreneurs à toutes les étapes de leurs projets !

1. Accueil professionnel et bienveillant pour tous les entrepreneurs

- Un service de proximité quel que soit le secteur d'activité, qu'il y ait ou non un apport personnel.
- Écoute de l'entrepreneur, quels que soient le stade d'avancement de son projet, son type de projet et ses besoins.
- Explication du rôle de l'association, des services qu'elle propose et mise en relation avec d'autres partenaires.

2. Accompagnement à la finalisation du business plan

- Analyse financière approfondie pour réexaminer, structurer et valider le business plan.
- Préparation et appui de l'entrepreneur pour la recherche de financements en complément du prêt d'honneur et pour la valorisation de son projet auprès des financeurs.

3. Comité d'agrément pluridisciplinaire et bienveillant pour conseiller et décider du prêt d'honneur

- Écoute personnelle de tous les entrepreneur-e-s par le comité d'agrément qui apporte expertise et conseils.
- Analyse objective pour valider l'adéquation personne/projet/territoire et décider de l'octroi du prêt d'honneur sans intérêts et sans garantie personnelle, d'un montant adapté à son projet.
- Gestion des délais d'instruction maîtrisée et décaissement rapide du Prêt d'honneur

4. Suivi du projet pour favoriser la pérennité et la croissance de l'entreprise

- Un suivi fait par l'association Initiative ou en lien avec des partenaires pendant la durée du prêt d'honneur, adapté à chacun et fondé sur le lien personnel.

5. Un parrainage et l'ouverture à un réseau professionnel

- Un parrainage pour tous les entrepreneur-e-s qui le demandent.
- Une mise en réseau intégrant l'entrepreneur-e dans le tissu économique pour lui faire rencontrer les bonnes personnes, au bon moment.



* Mot clé

Bénévolat économique : Engagement d'experts bénévoles : chefs d'entreprises, cadres, banquiers, experts comptables, avocats, notaires, professionnels de santé, consultants, seniors au sein du mouvement Initiative. Cet engagement se traduit par un appui apporté aux créateurs (comité d'agrément, parrainage, suivi), la participation aux instances des associations locales et des coordinations régionales (administrateur) et la participation aux instances nationales (administrateur, conférence des présidents de coordination régionale...) et aux différentes commissions d'Initiative France.

Le bureau

Élu pour 1 an par le Conseil d'administration du 10 avril 2025 :

- Président : **Joël Darnault**
- Vice-président : **Bernard Conscience**
- Secrétaire : **Jean-Pierre Darreau**
- Trésorière : **Céline Bégat**
- Trésorière adjointe : **Justine Morin-Goetgheluck**
- 2 membres : **Laurence Bourbon, Jean Taillebourg**



Bureau, Maison du Parc, Rosnay.

Le conseil d'administration

38 membres élus, dont 1/3 par l'AG du 10 avril 2025, répartis en 6 collèges.

Chiffres 2025 du bénévolat économique

70 bénévoles participent activement à la vie associative et aux actions développées en direction des créateurs :

- 38 au Conseil d'Administration ;
- 36 au Comité d'Agrément ;
- 26 pour le parrainage, marrainage.

640 h de bénévolat économique (valorisées dans le bilan, hors Conseil d'administration et Bureau)

Les membres du Conseil d'Administration (au plus 39) **sont élus pour 3 années** par l'Assemblée Générale parmi ses membres. Le CA est **renouvelable par tiers tous les ans**.

Les membres sortants sont rééligibles. Les représentants du collège « Entrepreneurs Initiative » sont désignés annuellement par leurs pairs.

Jean-François Lacôte (juin 2015) et Jean-Marie Lamamy (juin 2021) administrateurs sortants, ont reçu le titre honorifique de Membre d'honneur.

Collectivités publiques (14 membres au plus)

- Syndicat Mixte du Parc naturel régional de la Brenne
- CDC Brenne-Val de Creuse
- CDC Cœur de Brenne
- CDC Marche Occitane-Val d'Anglin, Hubert Jouot
- CDC Val de l'Indre-Brenne, Xavier Elbaz
- CDC Vallée de la Creuse, Guillaume Chaussemey
- Commune de Le Blanc, Gilles Lherpinière
- Commune de Lurais
- Commune de Mézières-en-Brenne, Alexandre Chesseron
- Commune de Pouligny-Saint-Pierre, Benoît Pitault
- Commune de Rivarennes, Jean-Marie Lamamy
- Commune de Saint-Gaultier, Jean-Marc Schmitt
- Commune de Sainte-Gemme
- Commune de Thenay, Lydie Lacou

Membres opérateurs (6 membres au plus)

- Chambre de Commerce et d'Industrie
- Chambre de Métiers et de l'Artisanat de l'Indre, Nicolas Cousin
- Club des Entrepreneurs du Parc de la Brenne
- Syndicat des producteurs de Pouligny-Saint-Pierre, Christian Denis
- Maison du fromage, Jean-Pierre Darreau

Organismes financiers (3 membres au plus)

- Crédit Agricole Centre Ouest, François Fayolle
- Caisse d'Épargne Loire Centre, Nathalie Fourré
- Banque Populaire Val de France, Laura Geay

Entreprises (6 membres au plus)

- CER France - Indre, Céline Bégat
- Selarl Cauët - Charpentier - Morin, Justine Morin-Goetgheluck
- Enedis, Bernard Conscience
- Duo Solution, Pascal Rousseau
- Fiducial, Sandrine Léostic
- Groupe Mercure, Philippe Rousseau

Membres qualifiés (7 membres au plus)

- Joël Darnault
- Jean-Michel Géron
- Ourdia Girouard-Reymond
- Dominique Devinat
- Jean Taillebourg
- Laurence Bourbon
- Michel Navion

Entrepreneurs Initiative (3 membres au plus)

- EURL Bremaud (Isabelle Fortin-Bremaud)
- Bruno Lovisone
- Sarl Jeanneton, Pascal Jeanneton

Fréquence des réunions 2025 :

5 bureaux,
4 conseils d'administration,
1 assemblée générale ordinaire,

Taux de présence

au Bureau : 90 %

au Conseil d'administration : 58 %

3. ADHÉRENTS 2025 309 adhérents répartis en 7 catégories :

52 Collectivités territoriales

Parc naturel régional de la Brenne
SDEI
CDC Brenne Val de Creuse
CDC Coeur de Brenne
CDC Marche Occitane et Val d'Anglin (MOVA)
CDC Val de l'Indre Brenne
Cdc Vallée de la Creuse
Azay le Ferron
Bélâbre
Chitray
Ciron
Concremiers
Douadic
Fontgombault
Ingrandes
La Pérouille
Le Blanc
Lingé
Luant
Lurais
Lureuil
Luzeret
Martizay
Meobecq
Mérigny
Mézières en Brenne
Migné
Néons sur Creuse
Neuilly les Bois
Nuret le Ferron
Obterre
Oulches
Paulnay
Poulligny Saint-Pierre
Preuilly la Ville
Prissac
Rivarennes
Rosnay
Ruffec le Château
Sacièrges Saint-Martin
Saint-Aigny
Sainte-Gemme
Saint-Gaultier
Saint-Hilaire sur Benaize
Saint-Michel
Saulnay
Sauzelles
St Civran
Thenay
Toumon-Saint-Martin
Vigoux
Villiers

10 membres opérateurs

Chambre de Métiers et de l'Artisanat
Chambre de l'Agriculture
Chambre de Commerce et d'Industrie
Club des Entrepreneurs
Espace Co-working Carte Blanche
Maison du Fromage
INTERMAIDE - Bureau Mobile
Syndicat Producteurs de Poulligny-St-Pierre
Pole Local d'Economie Solidaire
Syndicat Départemental des Experts
Comptables de l'Indre

8 Organismes financiers

AREAS Assurances E Petit
Banque Populaire Val de France
Caisse Epargne Centre Loire
Crédit Agricole
GROUPAMA
MMA
Mutuelle de Poitiers Assurances
Société Générale

26 Membres Qualifiés

BERNERON EMELINE
BIDAULT LILIANE
BOURBON LAURENCE
CHICHERY PATRICK
CONSCIENCE BERNARD
DARNAULT JOËL
DE VEYRAC JÉRÔME
DEVINAT DOMINIQUE
FENESTRAZ JOËLLE
GARNIER BRUNO
GERME FRANCK
GERON JEAN-MICHEL
GIROUARD REYMOND OURDIA
GUILLOT PHILIPPE
JACQUET MICHEL
JACQUET ALAIN
JOANNIDES DE LAUTOUR VASSILI
LACOTE JEAN-FRANÇOIS
LAGARDE CHANTAL
MAUREL JEAN-CLAUDE
MICHAUD VALENTINE
NAVION MICHEL
PAQUETTE ALISON
SCHMITT JEAN-MARC
TAILLEBOURG JEAN
TERRET CÉLINA

20 Entreprises

ACERP
Agence Mercure Poitou-Charentes
Carrefour Market St Gaultier- SAS
Distri3g
CER France - AGC INDRE
COGEP
Duo Solutions
ENEDIS
Etablissements Gasnier
Expert-Immo - Yannick Roffet
FIDUCIAL EXPERTISE
FITECO
HIBISCOOK
IMERYS CERAMICS FRANCE
L'Arbre à soi
LECLERC BRICO - BERRY
DISTRIBUTION
LHOIST France-Ouest
Noiseraie Productions
Sarl Agro-eco
SELARL CAUËT, MORIN-
GOETGHELUCK, CHARPENTIER
Space Communication Santé
Stéarinerie Dubois Fils

15 Entrepreneurs Initiative

avec prêt d'honneur remboursé!

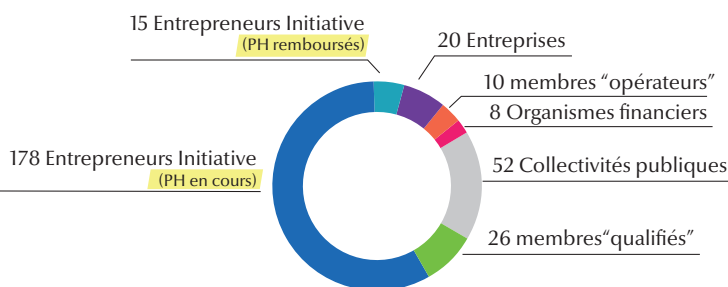
Agriconcept
Ambulances ALPHA LAURENT
BHM
Charpente-Couverture TAILLY
Création Chocolat
Eurl Stéphane Brémaud
Fish Brenne
KAVINSKI et Fils
Krys Le Blanc
Le Bidule Galtois
LEVEQUE Denis
Lovilight
Sarl Debien Dimitri
SAS Jeanneton
TrackenGo

178 Entrepreneurs Initiative

avec prêt d'honneur en cours

ASP Mecanic POTE Angélique et Sébastien
Valin Olivier PERTHUIS
Action Net Morin Bastien
ADDAD Teddy
APPAIRE Olivier
AUCLAIR Tony
Auxima Audrey MENARD
BALACE Sébastien
BALICHARD Mathieu
BALLEREAU Maxime
BARBE Christopher
BARBET Olivier
BARBOT Sylvain
BARNAUD Céline
BARRE Camille
BAUDAT Valentin

BAUDIN Magaly
BEAU Tanya
BENNOIN Gwenaël
BERNARD Mickael
BERNARD Angélique
BERTELOOT Benjamin
BERTHELOT Lenaïc
BIENVENU Gaëlle
BIERRE Eric
BILLARD Jean-Félix
BONGARTS LEBBE Thierry
BORDIER Clarisse
BORGET Thibault
BOURRAT Thomas
BOUTET Natacha
BOYE Laure Agnès
BRUNET Sylvain
BRUNETEAU Aurélie et Antoine
BUGRA Tony
BUISSONNEAUD Camille
CADOUX Jimmy
CAILLAUD Jacques et Marine
CAMPERVEUX Vola
CAMPERVEUX Pascal
CATTEAUX Laetitia
CELLIER Anthony
CHAMPIGNY Kianie
CHANTELAUZE Victor
CHARRE Estelle
CHAUSSE Léa
CHAUSSE Anthony
CHEBRET Simon
CONIGLIO Thomas
CORDIER Alice
CREDEVILLE Kevin
CUVYER Sophie
DE CESARE Christian
DECLERCQ Bruno
DEJOLLAT Maryline
DELETANG Leo
DELORME Christelle
DENIS Rachel
DENIS Julien
DENOJEAN Thierry
DESMOULIERES Céline
DESVILETTES Stéphane
Devilliers Antoine
DEZAUNAY Julien
DIOP Anne-Emmanuelle
DIOT Abéric
DOEUFF Mathieu
DUBOIS Nathan
DUFOUR Sébastien
Duhamel Christelle
DUHAZE Audrey
DUMAS Stéphanie
DUPUY Jérôme
DUPUY Marion
DUVERGNE Benoit
Ecrin de la Brenne Corinne et
Christophe RABETRANO
Entre Terre et eau Ms Nonnet et
Moreau
FELIPE Jean-Philippe
FOUQUET Thomas
FOURCHEAIGU Sébastien
Frères Goulard David et Anthony
FRISCH Olivier
GABILLON Laurine
GANTER Eliot



Répartition des 309 adhérents 2025

Chiffres clés 2025

309 soutiens adhérents

GARILLERE Jennifer
 GARNIER Corentin
 GARRIGUE Frederic
 GATEAULT Claire
 GAUTRON Fabienne
 GESNIN Charlotte
 GHENNAI Mohamed-Nadir
 GHIOC Radu
 GOMMIER Guillaume
 Goodwill Travel Sonia Depaiva
 GOSSET Florent
 GRESSIER Aude
 GUEUGNEAU Yoann
 GUEUGNEAU Elodie
 GUILLOUX Alexandre
 HEGARTY Caithriona
 HOUBRE Aurélie
 HUYGHE Samuel
 JEANNETON Virginie
 JOURDAN Audrey
 JOYEUX Camille
 KRUK Frédéric
 LAFORET Sébastien
 LALOT Xavier

LAMBERT Nicolas
 LAMOTHE Franck
 LAMOUREUX Sandrine
 LAMY Benoit
 LE NET Alexandre
 LEBEAU Lucie
 LEBOURG Christopher
 LEGRAS Jean-Marc
 LELAN Philippe
 LHERPINIERE Antoine
 LHERPINIERE Justine
 LINGANATHAN Thavalingam
 LOMBARD Emmanuel
 Macé Philippe Laboute Sylvie
 MADELAIN Didier
 MALPEL Laurence
 MARCEL Jean-Baptiste
 MARCHAIS Tiffany
 MARTEAU Jennifer
 MATHIEU Leslie
 MAUBOIS Annabelle
 MAUBOIS Romain
 MC réduction BRUNET
 Mélanie MORISSE Charly

Mienville Anthony
 MILLIN Yohan
 MONNET Gérard - Pascal
 MONNIER Davy
 MOREL Gonzague
 MOUSSET Charlene
 NAU Sarah
 Nectar Brennou Delphine et
 Alexandre
 PAMPHILE
 PATIN Marie-Madeleine
 PAULMIER Sébastien
 PAULMIER Eloise
 PERRIN Eric
 PERRIN Sasha
 PICHEREAU Vincent
 PIOLE Romain
 PONCET Audrey
 PORCHER Susie
 PORTILLO VASQUEZ Ana
 RAKOTOSOLOFO Mialy Sehenon
 REGRENIL Stéphanie
 RETAUD Louis
 RIBEIRO Alexia

ROCHE Marion & Léo
 RONDONNET Valérie
 ROUSSEAU Charles Henri
 SAINSON Fabien
 SALLE Pauline
 SALOMON Sarah
 SARL BERNERON Yannick
 SAUVETRE Kévin
 SAVINA Thibault
 SCHOUMACHER Franck
 SEITAJ Érald
 SEYFRITZ Claire
 Teton Marlène
 THINE Alexandre
 THUAULT Julien
 TORO Michael
 TROUVE Frédéric
 VANDERCAMD Pauline
 Viauvy Florian
 VIAUZY Diégo
 VIGNAUD Jean-Philippe
 VIGNAUD Romain
 VIN Jean Philippe
 ZIOUAAI Laïla

4. PARTENARIATS

Les partenaires d'Initiative Brenne

Ils soutiennent la dynamique économique du territoire.

Favorisez-les ! Ce sont les partenaires de la première heure !

5 communautés de communes

Fiducial, Le Blanc - CER France, Châteauroux, Le Blanc - COGEP, Argenton-sur-Creuse - ACERP, Le Blanc - Mutuelle de Poitiers Assurances, Le Blanc - MMA, Saint-Gaultier, Argenton - Aréas, Azay-Le-Ferron, Tournon-St-Martin - Thelem Martizay - Groupama, Le Blanc.

Entrepreneurs Initiative et déjà partenaires !

SARL BERNERON
 Yannick BERNERON
 Menuiserie Funéraire

CORENTIN GARNIER
 Maçonnerie
 AZAY-LE-FERRON

CAFÉ DU CENTRE
 Bar-Restaurant
 LE BLANC

Bony WATTS
 BOUILLONNEUR - VITICULTEUR

HÔTEL LES OISEAUX DE PASSAGE
 RESTAURANT LES CHIMÈRES
 SAINT-GAULTIER - 06 62 16 82 40

SECON BAT

VERRE

Briqueterie du Pic (Céline et Cyrille DESMOULIERES), Des ailes en Brenne (Damien Lecomte), Le Gambetta (Meddy Fouassier), Taxi, Ambulances Laurent (Clément Villard), Taxi Ambulances Bélâbraises (Florian CHIRON), Créa Brenne (Denis Levêque), SL2C Auclair (Tony Auclair), Auto-école la Cistude (Thibault Borget), Garage CADOUX (Jimmy Cadoux), THELEM Assurances (Leslie Mathieu), Céline O'Naturel (Céline Barnaud), LPB (Teddy Addad), Hôtel L'isle d'Avant (Sylvain Brunet), ACMG (Anthony Chaussé), Pressing Corine (Laïla Ziouaal), Ferme de Laleuf (Pascal Monnet), Le Vigoulais (Bruno Declercq), OMS Market (Linganathan Thavalingam), Boucherie (Mickaël Bernard), Ferme de la Caillonière (Léo et Marion Roche), Kiné (Radu Ghioc), Epicerie de Vendœuvres (Chloé et Thierry Denojean), MOKA MOKA (Marine et Jacque Caillaud), Passtime 36 (Mélanie Brunet et Charly Morissé), Centre équestre l'épineau (Philippe Macé et Sylvie Laboute), ABC (Atelier Baudat Charpente), Immo Diags Conseils (Mathieu Balichard), El Jean-Philippe FELIPE, S&CH Rénovation (Simon Chebret), SAS Valin (Olivier Perthuis), ASP Mécanic (Angélique et Sébastien POTE), Ecuries et pension (Audrey JOURDAN), Chéniers Multimétal (Sébastien FOURCHEAIGU), Sagéau (Antoine BRUNETEAU), Pro Coupe Broyage Forestier (PCBF - Julien DENIS), Drone Habitat 36 (Tony BUGRA), L'Arum (Tiffany MARCHAIS), Le Prieuré de Saint-Hilaire (Olivier FRISCH), Kévin SAUVETRE Charpente Couverture, Camille BARRE Design (Camille BARRE), Chez Marius (Marion DUPUY), Assurance Axa Le Blanc (Jennifer GARILLIERE), Assainissement Brenne Service (Justine LHERPINIERE), Mill'Informatique (Yohan MILLIN), Garage Gallienne (Thomas GALLIENNE), Les Toits d'Esteban (Esteban BRUN)

Focus sur les partenaires financiers et techniques



Le Parc naturel régional de la Brenne a confié des missions de développement local à Initiative Brenne: accueil, suivi et financement des porteurs de projet. Il participe au financement de l'animation d'Initiative Brenne et met à sa disposition les moyens logistiques nécessaires à son fonctionnement: bureaux équipés, informatique, salles de réunion, espace accueil de la Maison des Entreprises, photocopieuse, véhicules de service...



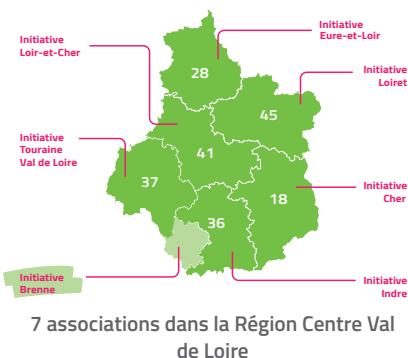
L'Union européenne participe au financement du dispositif Pass Créa (accompagnement des entrepreneurs) et au financement du fonds d'intervention « Création-Reprise ».



La Région Centre-Val de Loire finance Initiative Brenne avec le dispositif Pass Créa (accompagnement à la structuration financière et suivi post création des entrepreneurs) et participe au financement du fonds d'intervention « Création-Reprise »*. Elle est le 1^{er} financeur des fonds de prêt Initiative en région Centre-Val de Loire.

bpifrance Banque Publique d'Investissement

soutient le réseau Initiative dans le cadre de sa mission d'accompagnement au développement des territoires, notamment en faveur de la création d'entreprises. Elle participe au financement du fonds d'intervention et délègue à Initiative Brenne la décision d'octroi de 2 prêts d'honneurs (Cf. détails p. 25)



Victoria Gueudin,
Coordinatrice régionale



Jérôme Schmitt,
Assistant administratif
et financier

Les chambres consulaires



- Echange, coordination d'actions, de rendez-vous au bénéfice des porteurs de projets,
- Organisation concertée du suivi post-crédation,
- Formations (création, reprise d'entreprises)
- Bureau à disposition à la Maison des Entreprises



Le Crédit Agricole Centre Ouest participe au financement du fonds « Territoire ».

Autres banques



RDE CVL

Réseau des Développeurs économiques de la Région = un réseau de techniciens qui œuvrent ensemble pour simplifier et rendre performante l'action collective au profit des projets d'entreprises. Initiative Brenne est membre du réseau.



Le Club des entrepreneurs et MFR

Co-organisation de manifestations (Rallye des entrepreneurs, informations sur les aides à l'emploi...). Co-construction et animation d'une émission radio...

Indre Actif - BGE

Convention de partenariat, afin que les porteurs de projets du Parc de la Brenne bénéficient d'un accès aux outils de garantie.

Autres partenariats Les communautés de Communes, les mairies, 2 espaces de Coworking, 3 banques, 5 cabinets d'expertises comptables, la Mission Locale Indre Sud, des entreprises et un réseau d'experts bénévoles : information prêts de locaux, expertise, suivi et parrainage d'entreprises... 309 adhérents qui soutiennent l'association !



Présent un jour par semaine en Brenne!

Initiative Centre-Val de Loire

Association régionale présidée par Florent Colliau qui regroupe les 7 associations Initiative de la Région pour :

- Négocier des partenariats techniques et financiers
- Mutualiser les expériences
- Apporter appui méthodologique et informations...

Plusieurs partenaires sont très fortement investis dans l'action des associations Initiative et reconnaissent ainsi leur professionnalisme et leur efficacité, aux premiers rangs desquelles la Région Centre-Val de Loire et la BPI. Ces concours placent aujourd'hui le réseau au cœur des dispositifs publics d'aide à la création, à la reprise et au développement d'entreprises.

Actions d'Initiative Centre-Val de Loire 2025

- Gestion des fonds régionaux Transmission et Innovation
- Organisation de réunions des associations Initiative
- Participation aux réunions des partenaires et du réseau national
- Négociation Pass Créa



NOTRE PROJET, AIDER LE VÔTRE

www.initiative-cdvl.fr



Philippe Crouzet,
Président
d'Initiative
France 2025.



Patricia Lexcelent,
Déléguée
Générale.

“ Ce qui distingue le mouvement Initiative des autres réseaux de financement de la création d'entreprise :
Les collectivités locales sont au cœur du modèle et présentes dans tous les conseils d'administration.
L'association locale inscrit son action dans le cadre des politiques de développement économique local.
Le modèle économique est basé sur :
■ **Une relation de confiance avec le porteur de projet** : gratuité des services et prêt à taux 0, **sans garantie personnelle, tout public.**
■ **la mobilisation des partenaires qui en attendent un retour économique pour le territoire** (création de richesse, mise en relation des acteurs économiques, dynamisation de l'économie des territoires) et retour social (création d'emplois durables). ”



Initiative France

- Initiative France désigne l'association nationale qui fédère les 202 associations locales du réseau Initiative. Elle est présidée par Philippe Crouzet.
- Le mouvement Initiative est le premier réseau associatif de financement et d'accompagnement de la création/reprise d'entreprises en France.

En 2025 le réseau Initiative a soutenu plus de 25 000 entrepreneuses et entrepreneurs et a permis de créer ou de sauvegarder 57 000 emplois !

Initiative France anime des commissions et groupes de travail composés d'administrateurs et de salariés d'associations locales pour travailler sur des sujets fondamentaux pour le mouvement et pour le montage de nouvelles actions.

En 2025, Initiative Brenne contribue à la solidarité et aux travaux nationaux en participant :

Au Comité Éthique

Organe de réflexion sur l'éthique du mouvement, garant du respect des valeurs face aux évolutions du métier. Communique ces recommandations au bureau d'Initiative France. Initiative Brenne y est rentrée en septembre 2018, et y représente la Région Centre-Val de Loire.

Aux Facilitateurs BPI

Remontée ou déblocage des dysfonctionnements des dossiers BPI bloqués en Région Centre-Val de Loire.

Au pool Experts Initiative France

10 experts-bénévoles et salariés formés par Initiative France pour aider les associations locales qui en ressentent le besoin et celles qui sont dans une situation d'urgence à :

- Analyser les forces, faiblesses, menaces et opportunités de leur offre de services, de leur organisation, et de leur positionnement au sein de leur écosystème,
- Bénéficier d'un regard extérieur,
- Définir ou revisiter leurs priorités,
- Identifier des indicateurs et argumentaires utiles pour convaincre leurs financeurs publics et privés... C'est une démarche d'accompagnement en 2 étapes : diagnostic puis intervention d'un binôme du pool expert.

Académie Initiative Accueils Initiative France!

Pour tous les nouveaux arrivants – permanents et experts-bénévoles – et, plus largement, pour tous ceux qui ont besoin de mieux connaître la politique, les programmes et les outils proposés au sein du réseau.

Ces accueils vous intéressent ?
Contact : Cécile Gagnot, 02 54 28 12 14

www.initiative-france.fr   

Initiative International



Jean-Claude Huguenny,
Président d'Initiative International


Créé le 2 décembre 2022, Initiative International désigne l'association qui déploie le modèle initiative à l'international. Elle est présidée par Jean-Claude Huguenny. Initiative Brenne est secrétaire du bureau et représentée par Dominique Devinat.


Déploiement international


31 associations Initiative sont actives dans 9 Pays d'Afrique (Tunisie, Maroc, Tchad, Burkina Faso, Côte d'Ivoire, Cameroun, Centre Afrique, Sénégal, Madagascar), au Québec, à Cuba et en Colombie.



Ses missions

 Promouvoir des solutions innovantes de soutien à l'entrepreneuriat, basées sur l'expérience et l'expertise du Réseau Initiative France

 Accompagner des partenaires étrangers dans le déploiement de politiques publiques de soutien à l'entrepreneuriat

 Elaborer des systèmes « Initiative » complets, en accompagnant l'émergence d'associations locales et de réseaux nationaux

En 2025, Initiative Brenne, suit un projet de création d'association en Colombie et signe une convention visant à soutenir le déploiement du réseau Initiative en Côte d'Ivoire.



5. MOYENS HUMAINS 2025

Une équipe de permanents

3 salariés (2,6+ 0,2 ETP) :

- Direction, **Cécile Gagnot** : (60 %) : administration générale, comptabilité, qualité, communication, partenariats, vie associative... (20 %) Pool expert et international.

- Chargé d'affaires, **Frédéric Ribeiro** : responsable du pôle métier : accompagnement, accueil et suivi des porteurs de projets, parrainage, Pass Créa...

- Chargée de mission, **Alionka Ramboatiana** : accueil, back office, Facilitatrice BPI France, communication réseaux sociaux et site, animation In Cube, appui au chargé d'affaires...



Frédéric Ribeiro



Alionka Ramboatiana

Deux équipes d'experts-bénévoles

Conseil d'accompagnement

(26 membres)

- Hervé Barre
- **Emeline Berneron***
- **Patrick Blachère***
- Laurence Bourbon
- Jacques Caillaud
- Patrick Chichery
- Bernard Conscience
- Jean-Pierre Darreau
- Dimitri Debien
- Jean-Marie Deforges
- **Jérôme De Veyrac***
- Dominique Devinat
- Joëlle Fenestraz
- Bruno Garnier
- Jean-Michel Geron
- Ourdia Girouard Reymond
- Pascal Jeanneton
- Vassili Joannides de Lautour
- Chantal Lagarde
- Marie-Ange Martin
- Emmanuelle Périot
- Emilie Petit
- Yannick Roffet
- Philippe Rousseau
- Jean-Marc Schmitt
- Jean Taillebourg

Comité d'Agrément régional Innovation

- Aude Gressier, gérante de Berry Watt

Comité d'Agrément 2026

(35 membres)

- **Présidente de séance** : Laurence Bourbon, banquière en retraite
- **Vice-Président de séance** : Dominique Devinat, cadre dirigeant en retraite
- **Suppléants** : Jean Taillebourg, JT Consultant et Sandrine Léostic, cabinet Fiducial
- Jean-Luc ROY, technicien de la Chambre d'Agriculture
- Benjamin Spychala, techniciens CCI
- Jean-Luc Gourin, Suzane Tegeka, techniciens CMA
- Justine Morin-Goetgheluck, notaire
- Bernard Conscience, directeur Enedis
- Philippe Rousseau, entrepreneur
- Jean-Michel Géron
- Emmanuelle Periot, Carrefour Market
- **Emeline Berneron***
- Céline Terret, experte tourisme & artisanat
- Pascal Jeanneton
- Michel Navion, avocat
- Murielle Marechal, assureur MMA
- Émilie Petit, assureur Areas
- **Sonia Comte, Mutuelles de Poitiers**
- Philippe Giboutet, assureur Groupama
- Céline Begat, Franck Mirleau cabinet comptable CER France
- Pascal Roy, cabinet comptable ACERP
- Pascal Rousseau et Léo Magne, cabinet comptable Duo Solutions
- Alexandra Lerouge, cabinet comptable Fitéco
- Laetitia Aimard, cabinet comptable Cogep
- Nathalie Fourre, Alexis Debenest, Caisse d'épargne, Le Blanc
- **Laura Geay, Franck Derine***, Banque Populaire
- **Igor Jacques, Armand Kichenin, Société Générale***
- Céline Puisais, Priscilla Loret, François Fayolle, Crédit Agricole Centre Ouest



Cécile Gagnot

*Nouveaux experts-bénévoles 2026

Le Comité d'Agrément est désigné par le Conseil d'Administration pour une durée d'un an renouvelable et est présidé par un/une Président(e) de séance.

La composition du Comité d'Agrément doit refléter la pluralité des compétences nécessaires pour garantir son expertise dans les décisions rendues. Entre 5 à 12 membres siègent en séance.



Décembre 2025, Conseil d'administration à Saint-Aigny

6. CADRE DE FONCTIONNEMENT DU RÉSEAU INITIATIVE

Initiative Brenne, adhérente au mouvement Initiative a renouvelé en 2025, sa qualification de conformité Initiative France Perform'in. Par cette qualification, elle adhère aux textes qui organisent et structurent le fonctionnement du réseau

Comme une Constitution pour le pays, 3 textes et documents, votés à l'assemblée générale Initiative France en juin 2025 organisent la vie de notre réseau, structurent les relations qui nous lient et protègent le réseau contre les risques.

• **La mission** en est le préambule et permet d'être mieux identifié par les partenaires existants et potentiels, de donner du souffle aux forces vives pour agir individuellement et collectivement, et

de créer du lien avec les entrepreneurs qui ont à cœur de donner du sens à leur aventure entrepreneuriale.

- **Le projet associatif et éthique** en est le cœur (il réaffirme les fondamentaux).
- **Le Code de déontologie et le tableau des incompatibilités** en sont les textes d'application.

Ils sont consultables sur l'intranet Fil In ou sur simple demande auprès d'Initiative Brenne.

“ Initiative France dispose de documents de référence qui définissent l'éthique, le métier et la stratégie du réseau :
Les références éthiques caractérisent le projet et l'identité du mouvement et sont inscrites dans le projet associatif et éthique d'Initiative France.
La cohérence et la transparence du métier des associations locales du réseau Initiative sont garanties par un système qualité : Perform'in.
Enfin, le mouvement Initiative s'appuie sur le projet stratégique 2022-2025.*

”

Quelle est la différence entre la mission et le projet associatif et éthique ?

La mission guide notre action :

- Notre raison d'être est ce qui justifie l'existence de notre réseau.
 - Les objectifs ancrent la raison d'être dans ses activités et son projet.
- Le projet associatif explicite la mise en œuvre des engagements collectifs.

Extrait de la 1^{ère} Charte éthique du réseau Initiative

Préambule 1^{ère} Charte éthique

Autant que la qualité technique de ses outils et prestations, c'est son organisation associative et une déontologie partagée par l'ensemble de ses associations locales qui assurent à Initiative France (et à ses adhérents) reconnaissance, efficacité et capacité de développement. Ces références éthiques caractérisent son projet et son identité. Elles sont d'autant plus importantes à préserver et à promouvoir que la formalisation et la normalisation des aspects techniques de ses métiers les rendent plus facilement reproductibles par d'autres.

L'association locale du réseau Initiative s'engage à respecter dans toutes ses actions les principes suivants, qui constituent la Charte Éthique du réseau Initiative et de ses membres :

Une association Initiative est au service des créateurs ; à ce titre, elle respecte l'autonomie et la dignité personnelle de chaque créateur, tout en cherchant à lui assurer les meilleures chances de succès.

Créer relève du droit à l'initiative de l'individu ; cette liberté en acte, chacun peut y prétendre. L'accompagner, ce n'est jamais la brider ou la mettre sous tutelle ; c'est lui ouvrir l'espace où elle puisse s'exprimer, c'est lever les obstacles et discriminations spécifiques qui pourraient frapper telle ou telle catégorie de créateurs. Valoriser l'initiative, c'est élargir le champ de la création. C'est aussi éviter au créateur de s'engager dans une voie sans issue.

Une association Initiative est au service d'un territoire ; à ce titre, elle insère son action dans une démarche de développement local et dans les réseaux de compétences qu'elle mobilise (...)

Une association Initiative est au service du développement économique, de l'innovation, de l'emploi et de la cohésion sociale, simultanément et indissociablement ; à ce titre elle valorise chez tout créateur, la capacité de développement économique de son entreprise, support d'autres emplois, et sa capacité d'innovation.

Insertion sociale, création d'emplois, développement économique, innovation interagissent souvent dans les mêmes projets. Si les associations locales doivent adapter leurs méthodologies aux spécificités des créateurs et de leurs projets et peuvent se fixer des « cibles » prioritaires, elles doivent aussi reconnaître et valoriser ces différentes dimensions au sein de chaque projet.

Une association Initiative est au service de solidarités collectives ; à ce titre, elle construit des solidarités :

- avec les autres associations Initiative
- avec les autres opérateurs de l'aide à la création d'entreprises
- entre tous les agents économiques de son territoire (...)

Une association Initiative est au service d'une démocratie d'initiative et de responsabilité civique ; à ce titre elle veille à la qualité démocratique de sa vie associative et à la préservation de son indépendance et de celle des créateurs (...)



Jean-Pierre Worms, Président fondateur du réseau Initiative France, rédacteur de la 1^{ère} Charte éthique du réseau. (1934 – 2020)

7. FAITS MARQUANTS DE L'ANNÉE 2025



Mars 2025, visite et déjeuner au COMSOPGN – Sortie Grands Partenaires



Octobre 2025, Remise de Chèques à Camille Buissonneaud, maroquinière, par Jean-Marc Schmitt (mairie de Saint Gaultier), chez notre partenaire Carrefour Market



Départ Laure Fuzeau

JANVIER

- 1^{er} Café Initiative à Le Blanc, « Bien Gérer son entreprise », avec La Solution administrative.
- Réunion de rentrée du Comité d'Agrément.

FÉVRIER

- 1^{er} Conseil d'administration à Saint-Michel-en-Brenne précédé de la visite du restaurant multiservice Le Saint-Ciran.

MARS

- 1^{er} Conseil d'accompagnement à Bélâbre avec cérémonie de remise de chèques.
- Évènement partenaires avec visite et déjeuner au COMSOPGN (atelier gilets pare-balles).

AVRIL

- AGO à Ruffec : visites Centre équestre de l'Épineaup, Briqueterie du Pic et CDC Brenne Val de Creuse à Ruffec.

MAI

- Dîner des grands partenaires au restaurant Les Chimères (Saint-Gaultier) et visite de Coliege Matelco Emballages à Le pont-Chrétien.

JUIN

- 4^e Rallye des entreprises et acteurs de l'emploi à l'espace de Loisirs de Fontgombault.
- Conseil d'accompagnement à l'Hôtel des Entreprises et visite de l'entreprise BHM (Hervé Barre) à Le Blanc.

AOÛT

- Départ de Laure Fuzeau, après 4 ans dans l'équipe d'Initiative Brenne pour de nouvelles aventures professionnelles.
- Réorganisation de l'équipe qui repasse à 2,8 ETP. Arrêt de la mission Mova.

SEPTEMBRE

- L'Apéritif des partenaires au Domaine du Plessis à Migné, regroupe 73 personnes pour un moment instructif et convivial !
- Initiative Brenne ouvre une permanence dans l'espace de co-working de Neuillay-les-Bois : Novel Lieu.
- Philippe Crouzet, remplace Guillaume Pepy à la présidence d'Initiative France.

OCTOBRE

- Conseil d'accompagnement à Vendœuvres, avec inauguration des locaux de l'entreprise partenaire Terre et eau.
- Remise de chèques à la Foire au vin du Carrefour Market de Saint Gaultier !
- Radu Ghioc, Cabinet de kiné à Martizay, invite les bénévoles Initiative Brenne à un Apéro pour les remercier et inaugurer son outil de travail !

DÉCEMBRE

- Conseil d'administration à Saint-Aigny, avec visite Pharmacie du Marché, Le Sac à Malice et Valin SA à Le Blanc.
- Signature d'une convention avec Initiative International pour accompagner le Réseau Initiative de Côte d'Ivoire.



juin 2025, 4e Rallye des entreprises et acteurs de l'emploi



Signature d'une convention de partenariat avec Enedis



Nouvelle émission ! Tous les mardis de 12h à 13h

"L'ECO PREND LE MICRO" avec **Radio DYNAMO**

Partenaires : **MMA** (Métiers - Artisanat), **Réseau Initiative**, **MFR** (Métiers de France)

Animé à tour de rôle par **Initiative Brenne - Le Club des Entrepreneurs de la Brenne** la Chambre des Métiers - Emploi et Compétence

→ Faire connaître le tissu économique de territoire (métiers / entreprises /...)

→ Faire connaître les acteurs de l'emploi / formation / insertion et leurs outils

→ Mettre en avant les bonnes pratiques

09 70 66 99 95 - contact@radiodynomo.org



Avril 2025, remise des Trophées aux grands partenaires

8. REVUE DE PRESSE

le blanc

économie

Initiative Brenne : une aide précieuse aux entreprises

La 33^e assemblée générale d'Initiative Brenne s'est tenue jeudi 10 avril, à Ruffec, suivie de la visite de deux entreprises locales aidées par l'association.

Si tu vois tout en gris, déplace l'éclairage ! » Ce proverbe métaphorique démontre que dans le contexte actuel, baigné d'incertitudes, d'incertitudes et de craintes, la maison Initiative Brenne, grâce à ses 331 adhérents, ses équipes techniques et ses nombreux fonctionnaires, nous aide à avancer, et démontre sa volonté d'accompagner. Notre projet, aider le vôtre, écrit-il, est préalable de...



Un nouveau kiné à partir de lundi

Un cabinet de kinésithérapie va ouvrir ses portes à partir de lundi 11 avril, au 10 rue de la République, à Saint-Michel-en-Brenne. Le cabinet sera dirigé par M. Laurent, diplômé de l'Université de Bourgogne, et M. Dubois, diplômé de l'Université de Poitiers. Ils seront accompagnés par M. Durand, diplômé de l'Université de Poitiers, et M. Lecomte, diplômé de l'Université de Poitiers.

Saint-Michel-en-Brenne : « Le maître-mot, ici, c'est la convivialité »

ABONNÉS Cet article est réservé aux abonnés numériques.

L'Arum promet mille arômes à Mézières-en-Brenne

Mézières-en-Brenne compte un nouveau commerce. La fleuriste Tiffany Marchais vient d'y ouvrir sa boutique, L'Arum.

Il s'agit d'échanger quelques minutes avec Tiffany Marchais, étudiante fleuriste, pour constater son enthousiasme et sa détermination. C'est fort d'une riche expérience qu'elle a ouvert sa boutique L'Arum, le 2 septembre. Spécialiste samedi 20, elle a fait vingt ans de métier et elle a choisi Mézières-en-Brenne, où elle a travaillé pendant dix ans, pour rejoindre avec l'accompagnement de son mari, un lieu où elle a toujours aimé vivre.

Un fleuriste en centre-ville

À l'âge de 45 ans, le neveu de la fleuriste, avec son conjoint Antoine Dewilliers, Christelle Dubautier a ouvert Les Jardins de Saint-Gautier. L'enseigne de Saint-Gautier, l'enseigne de Saint-Gautier, est choisie pour son caractère, « J'ai repris les Jardins de Saint-Gautier, c'est un domaine qui m'a toujours plu ».

bélabre

Des entrepreneurs bélabrais récompensés

Les élus locaux ont décerné les six récompenses (Photo M6)

Six porteurs de projet pour Initiative Brenne ont été récompensés ce mardi 10 mars à la salle des fêtes de Bélabre. Cette cérémonie a été organisée en partenariat avec la commune de Bélabre et la CAC M6.

d'un accompagnement et d'un soutien de professionnels et des collectivités locales avec les élus de leur territoire.

Bar, restaurant, boulangerie, boucherie ont pour point commun leur engagement en milieu rural. Boucherie, dont le projet innovant est porté par la CAC M6, François Schumacher et Christian...

« Nous resterons le temps de transmettre nos conseils » : passation en douceur pour le garage de Paulnay

ABONNÉS Cet article est réservé aux abonnés numériques.

Claire Seyfritz, du lycée aux labos de pâtisserie

Enseignante au lycée Pasteur, au Blanc, Claire Seyfritz vient d'ouvrir en parallèle son entreprise de pâtisserie. À 46 ans, elle se lance un nouveau défi.

Réseau Initiative Brenne : quels conseils face aux lourdeurs administratives ?

ABONNÉS Cet article est réservé aux abonnés numériques.

le blanc

économie

Les acteurs de l'emploi fidèles au rendez-vous

Le 4^e rallye des entreprises a eu lieu le 5 juin dernier à Fontgombault. Le but : rassembler une trentaine de professionnels de l'accompagnement.

Les acteurs de l'emploi ont répondu favorablement à son appel à participer au 4^e rallye des entreprises et des acteurs de l'emploi, organisé par Initiative Brenne, le 5 juin. Les professionnels ont répondu à son appel à participer au 4^e rallye des entreprises et des acteurs de l'emploi, organisé par Initiative Brenne, le 5 juin.

Rapport d'activité

INITIATIVE BRENNE

2025

Susciter l'envie de créer, reprendre ou développer une entreprise, accompagner les porteurs de projets jusqu'à la réussite de leur entreprise permet la création ou la sauvegarde d'emplois et de services essentiels à la dynamique de notre territoire rural.

1. SUSCITER L'ESPRIT D'ENTREPRENDRE

Sensibiliser à créer son emploi par la création ou reprise d'une entreprise.
Encourager les porteurs de projets à créer et reprendre des entreprises.
Sensibiliser à la nécessité d'intégrer dans son projet une démarche RSE* (source d'économie, d'innovation, de bien-être et de pérennité).

8 points d'accueil en Brenne

Pour faciliter les rencontres avec les porteurs de projets, les entrepreneurs, les parrains... En partenariat avec les Communautés de communes, la MLIS du Blanc, la Sous-Préfecture, les espaces de co-working et les chambres consulaires...

Outils de communication

Programme d'animations trimestriel

Rencontres, formations, visites d'entreprise : Avec In Cube, Initiative Brenne vous invite à développer vos compétences entrepreneuriales et agrandir votre réseau !

Rapport de présentation et d'activité 2025

Il présente les services, actions et résultats d'Initiative Brenne. Il contribue à communiquer en toute transparence sur : l'association, ses outils, son fonctionnement, sa gouvernance, ses partenaires auprès des adhérents et porteurs de projets.

Pages d'information sur Initiative Brenne

Diffusées notamment via les bulletins municipaux, elles présentent les services d'Initiative Brenne et les entrepreneurs accompagnés. « Des entreprises près de chez vous soutenues et financées par Initiative Brenne » !

Grands faux chèques : remis aux porteurs de projet, ils « matérialisent » le prêt. Les logos des partenaires qui rendent possible l'accompagnement et l'octroi de prêt d'honneur sont présents en façade ou au dos du chèque, afin de valoriser ces partenariats.

Coanimation d'une émission éco sur Radio Dynamo

Tous les mardis à midi : actu économique, présentation d'acteurs et de nouvelles entreprises...

Animations, formations et accompagnement In Cube

Déploiement d'In' Cube en Brenne : Programme d'accompagnement renforcé pour 30 entrepreneurs, Communication pour donner envie d'entreprendre et attribution de primes de 1 000 € !



Participation aux manifestations sur la création et reprise d'entreprises

Les Rendez-vous de l'artisanat

Organisés les premiers mardis du mois de 8h30 à 12h à la Chambre de Métiers et de l'Artisanat à Châteauroux

Réunions d'information collective proposées à tous les porteurs de projets ; rencontres individuelles avec les prestataires et réseaux d'accompagnement, conseils : aide au chiffrage du projet et réponse à différentes interrogations (juridique, comptable, fournisseurs, assurances...)

Les Cafés de la Création du Crédit Agricole



Animation et temps de rencontre avec les acteurs de l'accompagnement à la création d'entreprise, dans un bar autour d'un café, organisés en Brenne 1 fois par an.



www.initiative-brenne.fr

initiative-brenne



In Cube : Atelier d'Initiation à l'Analyse Financière.

Visites d'entreprises 2025

12 entreprises et organisations nous ont ouvert leurs portes :

Multiservice du Saint-Ciran à Saint-Michel-en-Brenne, ComsopGN à Le Blanc, Bouchage métallique à Le pont-Chrétien, Cdc Brenne Val de Creuse, Centre équestre de l'Épineau et Briqueterie du Pic à Ruffec, Radu Ghioc, Cabinet de kiné à Martizay, Terre et eau à Vendoeuvres, Pharmacie du Marché, Le Sac à Malice BHM et Valin SA à Le Blanc

2. ACCOMPAGNER LE MONTAGE DE PROJETS ET EXPERTISER

Ce paragraphe détaille l'activité relative à l'accompagnement et l'expertise de projets réalisés en 2025 pour favoriser la création, la reprise et le développement d'entreprises créatrices d'emplois.

Accompagnement en partenariat avec les chambres consulaires

128 porteurs de projets ont été accueillis par Initiative Brenne pour des conseils sur la création, la reprise ou le développement d'entreprises.

En partenariat avec les chambres consulaires, 65 porteurs de projet ont ensuite été accompagnés et 55 ont présenté un dossier pour constituer ou conforter leurs fonds propres et décider une banque à suivre leur projet. Cet accompagnement leur a permis de se préparer au mieux à la rencontre et négociation bancaire : assistance à la réalisation du plan de financement, conseils sur la maîtrise d'éléments clés de leur dossier... Pour certains projets, une assistance complémentaire a été apportée dans la recherche d'un partenaire bancaire (présentation du dossier au banquier).

Les porteurs de projet accompagnés par Initiative Brenne sont majoritairement issus d'un public fragilisé (demandeurs d'emploi et/ou en situation de handicap et/ou bénéficiaires de minima sociaux et/ou femmes). Pour ce public, Initiative Brenne est un interlocuteur efficace pour :

- structurer leur projet,
- consolider leurs fonds propres,
- concrétiser leur retour à l'emploi par la création d'entreprises.

Expertises lors du Comité d'agrément

Toute personne qui souhaite créer, reprendre ou développer une activité sur le territoire du Parc de la Brenne, et qui a besoin de constituer ou renforcer ses fonds propres afin de décider une banque à cofinancer son projet, peut solliciter un accompagnement et un prêt d'honneur Initiative Brenne. Elle présente alors son projet devant le Comité d'Agrément qui l'expertise.



Séance du Comité d'agrément

CHIFFRES CLEFS 2025 ÉTUDE DE PROJET

- 714 550 €** 122 aides accordées à 52 entrepreneurs.
- 16** comités d'agrément
- 48** dossiers étudiés présentés par 55 personnes
- 45** projets acceptés

Les partenaires de l'expertise de projet

Les chambres consulaires expertisent chaque dossier instruit par le Comité d'agrément

Hors profession libérale



Critères d'appréciations pris en compte pour l'attribution des prêts d'honneur :

- **viabilité économique du projet** : équilibre du plan de financement, réalisme du prévisionnel d'activité, existence d'un marché, concurrence...
- **contribution au développement local** : valeur ajoutée du projet pour le territoire, que ce soit en termes de richesse, d'emploi, d'image, de filière, de service apporté à la population...
- **effet de levier sur les concours bancaires.**
- **prise en compte des principes du développement durable** dans le projet, l'entreprise, l'activité : équité sociale, préservation de l'environnement et efficacité économique.

714 550 € accordés pour 45 dossiers

59 100 € de prêt d'honneur
Solidaire BPI **bpi france**

- 17 prêts
- 3 476 € de prêt moyen

169 850 € prêt d'honneur
Création Reprise **bpi france**

- 35 prêts d'honneur
- 4 852 € de prêt moyen

20 000 € prêt d'honneur
Fonds régional Transmission

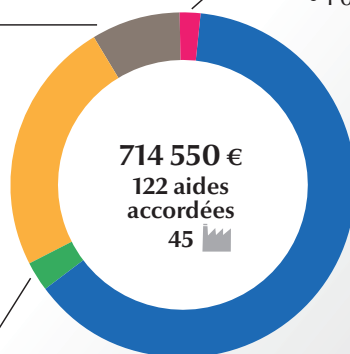
- 2 prêts d'honneurs



14 000 € primes



- 14 primes
- 1 000 € de prime moyenne



451 600 € prêt d'honneur

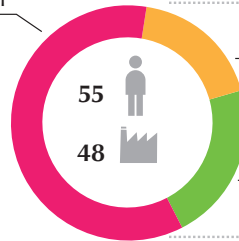
- 53 prêts d'honneurs
- 8 520 € de prêt d'honneur moyen





2025, Camille Buissonneaud, Maroquinerie à Bêlâbre

33 sont sans emploi
dont 52 % de femmes



10 salariés
dont 60 % de femmes

12 entrepreneurs
dont 16 % de femmes

45 % ♀

55 % ♂

Profil des 55 demandeurs de prêt d'honneur en 2025 porteurs de 48 projets d'entreprises

Que sont devenus ces 55 demandeurs de prêts ?

52 ont obtenu un accord de prêt d'honneur. **41 d'entre eux** (dont 45 % de femmes) **ont mis en place leur projet d'entreprise au 31 décembre 2025** et bénéficié de prêts bancaires complémentaires.



41 ont mis en place 36 projets,
qui ont impacté 101 emplois (dont 40 créés)!



19 ont créé
17 entreprises



18 ont repris
15 entreprises



4 ont développé ou réorienté
4 entreprises

Boulangers Maçonnerie
charpente couverture
maroquinerie, Architecte
d'intérieur...

22 emplois !

Pharmacie Bar restaurant
Agence d'assurance Métallerie
Ambulance taxi Agriculture...

63 emplois !

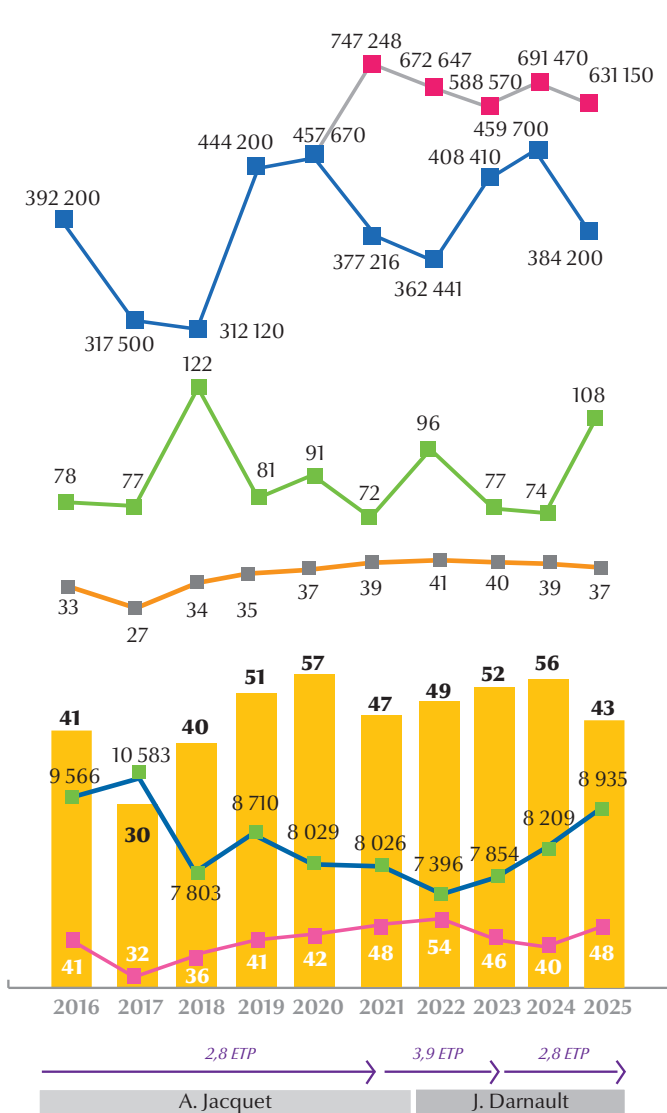
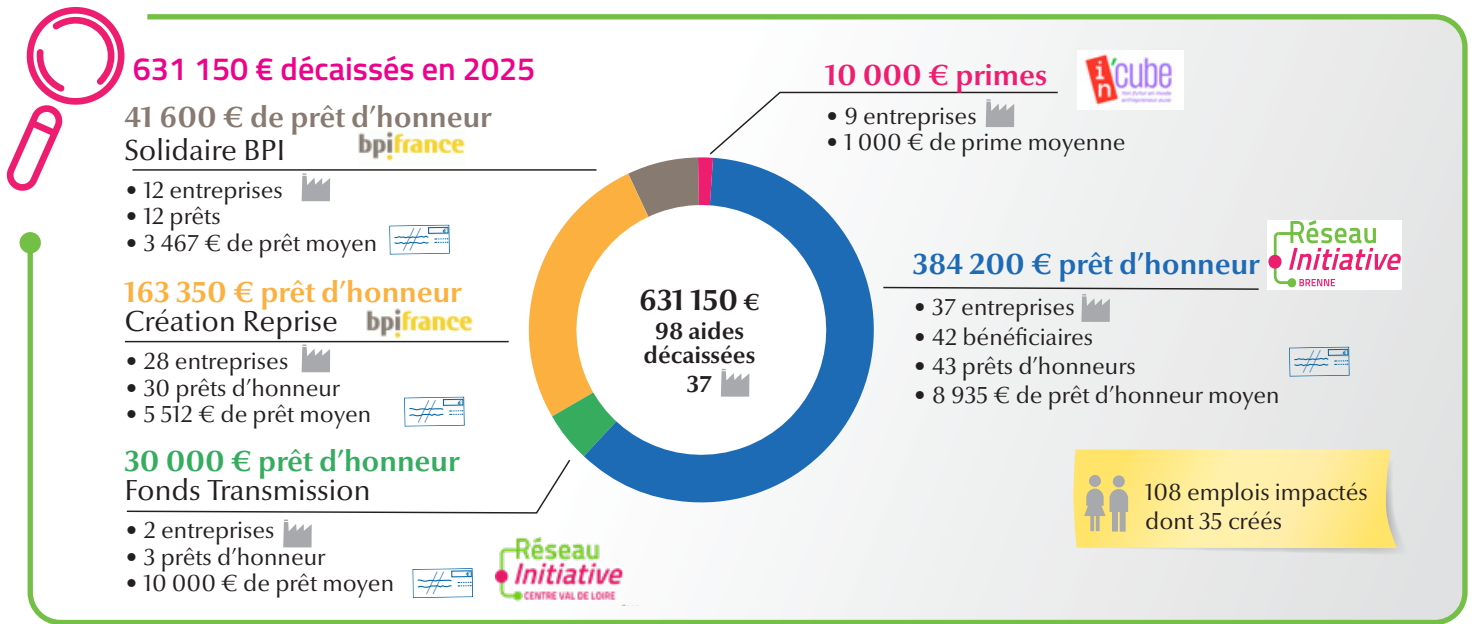
En réalisant des
investissements visant
à réduire l'impact
environnemental de leur
activité et/ou améliorer les
conditions de travail.

16 emplois !

Les 55 demandeurs de prêt d'honneur et leur projet au 31/12/2025

3. FINANCER POUR AMÉLIORER L'ACCÈS AUX FINANCEMENTS BANCAIRES ET PUBLICS

Détail des prêts d'honneur décaissés (fonds sortis en 2025, dossiers étudiés par le comité d'agrément fin 2024 et 2025) et autres aides disponibles sur le territoire via Initiative Brenne et ses partenaires.



CHIFFRES CLEFS 2025

Prêts d'honneur décaissés

- 631 150 € et 88 prêts d'honneur décaissés
- 37 entreprises financées
- 42 bénéficiaires
- 108 emplois (42 créés et 74 maintenus)
- 45 % des prêts attribués à des femmes

- 108 emplois impactés
- 37 entreprises financées
- 43 prêts d'honneur décaissés
- 8 935 € de prêt d'honneur moyen
- 48 dossiers étudiés par le comité d'agrément

Effet levier = 15 384 200 € de prêts Initiative Brenne ont permis des prêts bancaires de 5 670 637 € pour un investissement total de 6 981 062 €.

😊 en 2025, 97% des projets financés ont bénéficié d'un prêt bancaire complémentaire !



Equivalent Temps Plein équipe IB
Présidents

Evolution de l'activité d'Initiative Brenne sur 10 ans

Répartition des prêts d'honneur dans les communes du Parc naturel régional de la Brenne au cours des 5 dernières années (2020-2025)

511 prêts d'honneur décaissés

3 356 519 € de prêts d'honneur versés

1 967 967 € Total PH Initiative Brenne
952 312 € Total PH Création reprise
336 240 € Total PH Solidaire
85 000 € Total Subvention In Cube

414 emplois impactés
dont **221** créés



284 750 €
CDC Val de l'Indre-Brenne

Communes	dossiers	montant	emplois		
			maintenus	créés	total
3 communes	13	159 900	2	19	20,5
Méobecq	2	18 500	0	3	3
Neuilly les Bois	5	54 400	2	5,5	7,5
Vendœuvres	6	87 000	0	10	10

- 9 prêts d'honneur Solidaire pour 35 800 €
- 14 PH Creation Reprise BPI pour 88 050 €
- 1 Prime In Cube pour 1 000 €



572 730 €
CDC Cœur de Brenne

Communes	dossiers	montant PHIB	emplois		
			maintenus	créés	total
11 communes	35	359 730	24	42	66
Azay-le-Ferron	8	87 600	1	10	11
Lingé	0	0	0	0	0
Martizay	5	66 400	13	5	18
Mezières en Brenne	6	50 530	2	6	8
Migné	4	21 500	2	2	4
Obterre	0	0	0	0	0
Paulnay	6	83 600	3	9	12
Sainte-Gemme	1	5 000	0	1	1
Saint-Michel	4	38 100	3	6	9
Saulnay	0	0	0	0	0
Villiers	1	7 000	0	3	3

- 13 prêts d'honneur Solidaire pour 48 300 €
- 31 PH Création Reprise BPI pour 148 700 €
- 8 Subventions In Cube pour 16 000 €

Montant total des prêts décaissés sur la période 2020-2025

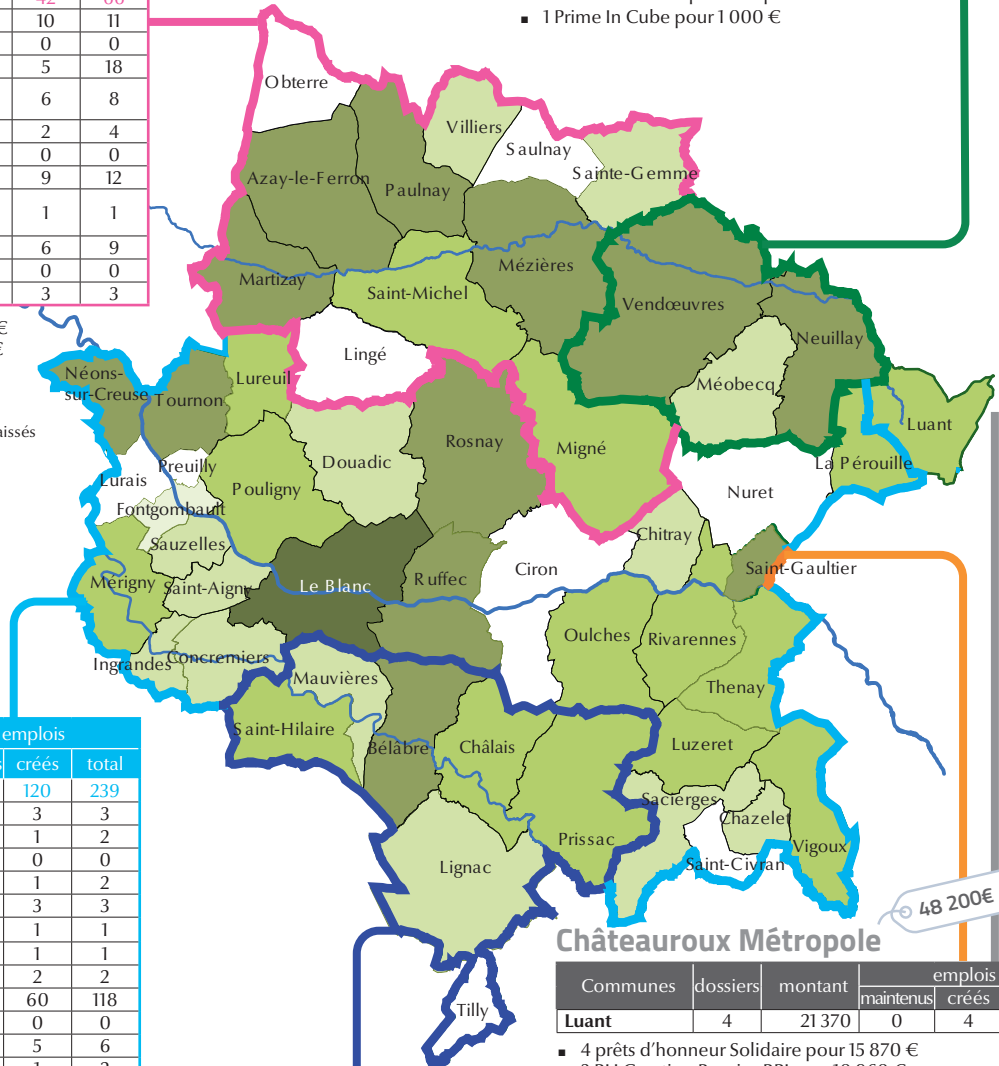
- plus de 440 K€
- de 50 à 150 K€
- de 20 à 50 K€
- de 6 à 20 K€
- de 0,5 à 6 K€
- 0



1 989 799 €
CDC Brenne-Val de Creuse

Communes	dossiers	montant	emplois		
			maintenus	créés	total
28 communes	107	1 125 547	119	120	239
Chazelet	2	16 250	0	3	3
Chitray	1	12 000	1	1	2
Ciron	0	0	0	0	0
Concremiers	1	6 000	1	1	2
Douadic	3	14 000	0	3	3
Fontgombault	1	4 000	0	1	1
Ingrandes	1	7 700	0	1	1
La Pérouille	2	23 000	0	2	2
Le Blanc	47	444 797	58	60	118
Lurais	0	0	0	0	0
Lureuil	3	38 000	1	5	6
Luzeret	2	23 500	1	1	2
Mérigny	2	32 000	0	3	3
Nuret-le-Ferron	0	0	0	0	0
Néons-sur-Creuse	4	62 500	7	3	10
Oulches	1	30 000	29	2	31
Poulligny-Saint-Pierre	4	34 000	3	2	5
Preuilly-la-Ville	0	0	0	0	0
Rivarennes	3	26 600	2	1	3
Rosnay	7	117 700	5	7	12
Ruffec	2	55 550	8	0	8
Sacieres-Saint-Martin	1	7 500	0	1	1
Saint-Aigny	1	15 000	0	1	1
Saint-Civran	0	0	0	0	0
Sauzelles	1	15 000	0	2	2
Thenay	2	23 500	3	1	4
Tournon-Saint-Martin	13	86 950	0	15	15
Vigoux	3	30 000	0	4	4

- 42 prêts d'honneur Solidaire pour 198 800 €
- 101 PH Creation Reprise BPI pour 597 452 €
- 1 Prêts d'honneur Transmission pour 15 000 €
- 25 Subventions In Cube pour 53 000 €



48 200 €
Châteauroux Métropole

Communes	dossiers	montant	emplois		
			maintenus	créés	total
Luant	4	21 370	0	4	4

- 4 prêts d'honneur Solidaire pour 15 870 €
- 3 PH Creation Reprise BPI pour 10 960 €



218 840 €
CDC Vallée de la Creuse

Commune	dossiers	montant	emplois		
			maintenus	créés	total
Saint-Gaultier	13	132 220	3	14	17

- 6 prêts d'honneur Solidaire pour 24 720 €
- 10 PH Creation Reprise BPI pour 54 900 €
- 3 Subvention In Cube pour 7 000 €



242 200 €
CDC Marche-Occitane Val d'Anglin

Communes	dossiers	montant	emplois		
			maintenus	créés	total
7 communes	19	169 200	45	22	67,0
Bélâbre	7	51 700	13	7	20
Chalais	3	39 700	2	2	4
Lignac	1	12 500	0	3	3
Mauvières	1	3 000	0	1	1
Prissac	4	31 800	30	2	32
Saint-Hilaire-sur-Benaize	3	30 500	0	7	7
Tilly	0	0	0	0	0

- 4 prêts d'honneur Solidaire pour 12 750 €
- 12 PH Creation Reprise BPI pour 52 250 €
- 2 PH Transition ICVL pour 15 000 €
- 4 Subventions In Cube pour 8 000 €

Adhérents en 2025 en gras

Fonds d'intervention

Depuis 2013, le Fonds d'intervention Initiative Brenne est scindé en deux fonds :



- **Un fonds « Création/Reprise »** qui finance les prêts création et reprise (hors projets agricoles) conformément à l'accord-cadre signé entre les associations Initiative et la Région Centre-Val de Loire en décembre 2012.
- **Un fonds « Territoire »** qui finance les autres prêts: Croissance, Développement Durable, Transition, Avenir Agricole et Création ou Reprise de projets agricoles.

Parc naturel régional de la Brenne* 5%

CDC Brenne-Val de Creuse 1%

Ville du Blanc 1%

Caisse d'Epargne

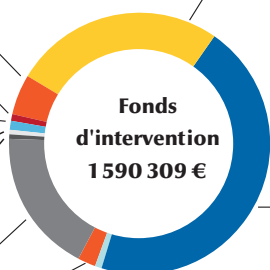
Syndicat Poulligny-St-Pierre

BPI Caisse des Dépôts 18%

Crédit Agricole 2%

Département de l'Indre 1%

Union Européenne 25%

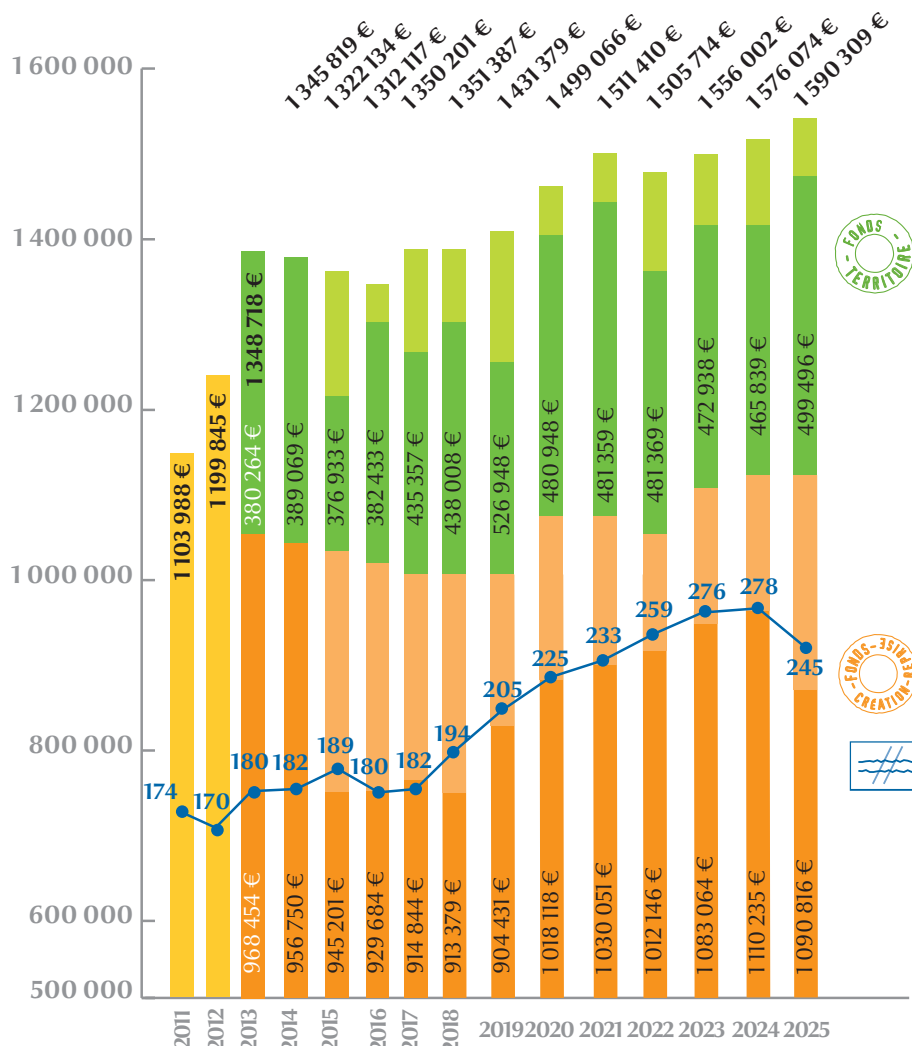


Région Centre-Val de Loire 45%

Fonds d'intervention
1 590 309 €

Composition du fonds d'intervention Initiative Brenne par financeur au 31/12/2025

* dont 22 800 € versés par les communes du Parc en 1997



Évolution du fonds d'intervention depuis 15 ans (en €)

● Nombre de prêts en cours de remboursement
■ Fonds Territoire
■ Fonds Création Reprise



2025, Tiffany Marchais, Fleuriste à Mézières-en-Brenne

1 590 309 € de fonds d'intervention.

245 prêts « en cours » soit 1 168 596 €

Les partenaires du fonds d'intervention Initiative Brenne



Le Syndicat des Producteurs de Poulligny-St-Pierre

* dont 36 000 € de prêt CRCA, affectés en dette financière qui contribuent au financement de prêts d'honneurs.

7 prêts d'honneur Initiative Brenne

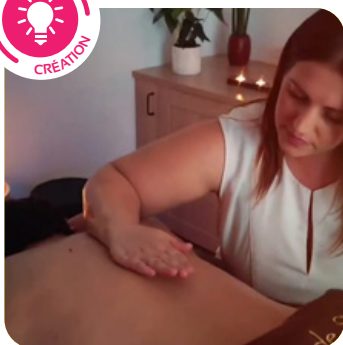
Accordés en complément d'un prêt bancaire, aux moments-clés de la vie d'une entreprise :

- lors de la création
- lors de la reprise
- lors du développement ou de la croissance
- lors d'un accident de parcours

Qui peut en bénéficier ? Toute personne ayant un besoin de fonds propres et d'accompagnement pour créer, reprendre ou développer une activité sur le Parc naturel régional de la Brenne : artisans, commerçants, agriculteurs, professions libérales, auto-entrepreneurs, co-workeurs et salariés coopérateurs.

Forme de l'aide

- Prêt personnel, sans intérêts, sans garantie ni caution personnelle.
- Accompagnement en amont et pendant le remboursement du prêt d'honneur (de 2 à 7 ans).



2025, Angélique Bernard, Institut et spa à Le Blanc

20 prêts Création
pour 157 100 €

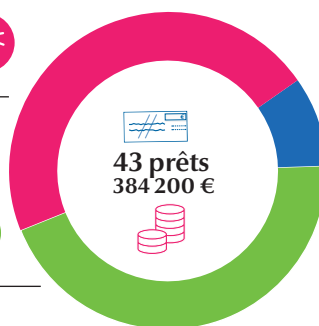


- dont 2 DD
- 18 créations financées
 - 22 emplois créés

19 prêts Reprise
pour 183 000 €



- dont 1 DD
- 15 reprises financées
 - 63 emplois (dont 17 créés)



4 prêts Croissance
pour 44 100 €



- 4 développements financés
- 17 emplois impactés (dont 2 créés)

Les 43 prêts d'honneur décaissés par Initiative Brenne en 2025 pour financer 37 entreprises



Offrent à tout entrepreneur Initiative 5 jours d'accès* à :

- > Espace de coworking/ télétravail
- > Bureaux privés
- > Connexion internet Très Haut Débit
- > Imprimante 3D
- > Programme d'animations
- > Ouvert 7j/7 - 24H/24 **

*Un forfait IDEES - 5 jours consécutifs offert pour toute entreprise créée/reprise et accompagnée par INITIATIVE BRENNNE. A utiliser dans les 12 mois suivant la date de création/reprise de l'entreprise. A utiliser pour vous-même ou pour offrir (travailleurs indépendants, salariés, étudiants). Non fractionnable, non cumulable, non remboursable. 1^{ère} utilisation sur réservation.

Les prêts d'honneur Création et Reprise

Caractéristiques :

- sollicités lors de la création, la reprise d'entreprises ou dans les 3 premières années
- prêt de 1000 à 15 000 €
- cumulables avec un prêt développement durable.



Prêt d'honneur Coworkeur

Travailler à son compte dans un espace de travail partagé

Caractéristique

- Prêt de 500 à 1 500 € (plafonné à 50 % du coût du projet)
- Sollicité dans les 3 premières années de la vie de l'entreprise
- Cumulable avec un prêt Initiative Brenne « création/reprise »
- Pas d'obligation d'un partenaire bancaire dans le plan de financement.
- Avis préalable d'un référent de l'espace de coworking visé.

Qui peut en bénéficier ?

- Toute personne ayant un besoin complémentaire de fonds propres et d'accompagnement pour créer une activité en coworking sur le territoire du Parc de la Brenne.



Le prêt d'honneur Croissance

Accompagner les entreprises dans leur développement.



Caractéristiques:

- Sollicité à tout moment de la vie de l'entreprise
- prêt de 1 500 à 15 000 €
- cumulable avec un prêt développement durable

L'intervention d'Initiative Brenne permet:

- au dirigeant de renforcer les fonds propres de son entreprise
- une meilleure identification des besoins du développement
- un rapport de confiance pour les financeurs lié au mode de décision d'attribution du prêt d'honneur et au suivi qui en découle.

Ce prêt permet de financer un développement qui se traduit par au moins l'un des points suivants :

- Création d'emplois pérennes
- Augmentation significative du chiffre d'affaires
- Création d'une nouvelle activité ou service (réorientation ou ajout d'activité)
- Changement de mode de production qui induit l'accès à de nouveaux marchés
- Modernisation de l'outil de travail : au-delà de la mise aux normes réglementaires
- Mise aux normes réglementaires anticipée.

« Derrière un prêt à la croissance, il y a l'emploi. Les entreprises qui ont des projets de développement nécessitant des embauches ont des difficultés à trouver des financements. Le prêt d'honneur croissance prend alors tout son sens en finançant ce que les banques ne financent pas : le besoin en fonds de roulement qui s'accroît avec les effectifs », sic Initiative France.

“ Il s'agit d'intervenir au moment de l'événement modifiant le plan initial de l'entreprise, dans le sens de la croissance. L'échelle de temps est aléatoire : cela peut se passer à dix-huit mois, à trois ans, à cinq ans ou plus. Ce développement correspond à une zone de fragilité de l'entreprise, quand elle n'a pas totalement acquis sa maturité », Gyl Coppey, ex-adjoint à la Déléguée générale.



2025, Thierry Bongarts Lebbe, Restaurant Hôtel Les Chimères, à Saint-Gaultier

Le prêt d'honneur Développement Durable

Caractéristiques

- Prêt de 1500 à 15000 € (plafonné à 50 % du coût du projet)
- Cumulable avec un prêt Initiative Brenne « création/reprise/croissance »
- Sollicité à tout moment de la vie de l'entreprise

Ce prêt a pour objectif de financer des investissements permettant la réduction de la consommation d'énergie et matières premières, le développement de technologies propres, l'utilisation d'énergies locales, la maîtrise des pollutions...

Chauffer l'eau et s'éclairer avec le soleil, récupérer l'eau de pluie, chauffer son entreprise au bois, isoler, changer les menuiseries de son local, de son bureau...



2025, Yannick Berneron, Menuiserie et funéraire à Thenay



Le prêt d'honneur Transition

Accompagner les entreprises pour qu'elles retrouvent des conditions saines de fonctionnement financier et restaurer leur rentabilité.

Caractéristiques

- Prêt de 1 500 à 8 000 €
- Sollicité à tout moment de la vie de l'entreprise

Qui peut en bénéficier ?

Toute personne responsable d'une entreprise, ayant un déficit ou une absence de fonds propres et un besoin d'accompagnement pour faire face à une position de faiblesse dans son entreprise, survenue à la suite :

- d'un accident de parcours dû à un événement fortuit (liste non exhaustive) :
 - Sinistre (incendie, inondation, tempête...)
 - Vandalisme

- Accident matériel
- Incident technique : panne du matériel de production
- Impayé client
- Mise aux normes règlementaires non anticipée
- Fournisseur défaillant...

- d'une mauvaise conjoncture, ex :
 - Augmentation du coût des matériaux
 - Donneurs d'ordres qui cessent brusquement les commandes...



“ Le prêt d'honneur Transition est accordé aux entreprises en position de faiblesse à la suite d'un accident de parcours dû à un événement fortuit ou à la conjoncture. Cet incident les met dans l'obligation de réorienter ou de relancer leur activité par des actions diverses qui impliquent des moyens dont elles ne disposent plus ou de manière insuffisante.

Un renforcement des fonds propres au moyen d'un prêt d'honneur, soutenu par une intervention ou consolidation bancaire, doit permettre à cette entreprise de retrouver des conditions saines de fonctionnement financier et de restaurer sa rentabilité: c'est l'objet du prêt transition.



Sic Initiative France



Le prêt d'honneur Avenir Agricole

Caractéristiques

- Prêt de 1 500 à 25 000 €
- Sollicité à tout moment de la vie de l'entreprise

Qui peut en bénéficier ?

Toute personne responsable d'une exploitation agricole, ayant un déficit ou une absence de fonds propres et un besoin d'accompagnement pour faire face à une position de faiblesse dans son entreprise, survenue à la suite d'une mauvaise conjoncture et/ou d'un accident de parcours dû

- à un événement fortuit (liste non exhaustive) :
- Donneur d'ordre qui cesse brusquement des commandes,
 - Baisse des cours,
 - Aléa ou accident climatique qui engendre une baisse du rendement et/ou baisse de la qualité,
 - Sinistre (incendie, inondation, tempête...)
 - Dégradation de l'EBE de 20 % sur les 3 derniers exercices comptables,
 - EBE < à 20 000 € par ETP sur la dernière année



2026, 1^{er} Comité d'Agrément à Bondoukou, Côte d'Ivoire

2 Prêts d'honneur du réseau initiative

Prêt d'honneur régional transmission



Pour augmenter les fonds propres d'un repreneur, améliorer son accès au crédit bancaire et financer les besoins immatériels lors de la reprise d'une entreprise. Il est accordé par les comités d'agrément des associations Initiative de la Région.

Créé par la Région Centre-Val de Loire et la Caisse des Dépôts en 2013, puis abondé par la Caisse d'Épargne Loire Centre, le fonds « Centre Reprise-Transmission » est géré par Initiative Centre-Val de Loire.

Caractéristiques

- De 15 000 € à 30 000 €, sans intérêts ni garantie personnelle (plafonné à 30 % du coût du projet).
- Remboursable jusqu'à 5 ans.
- Couplé à un prêt bancaire.
- Assurance décès/invalidité, à souscrire.
- Garantie BpiFrance (défaillance emprunteur commission à la charge du bénéficiaire).

Qui peut en bénéficier ?

- Toute personne physique qui :
- Reprend une entreprise hors exploitations agricoles
 - Est associée majoritaire d'une entreprise éligible à la mise en place d'une garantie BPI
 - Impacte au moins 3 emplois lors de la reprise
 - N'a pas bénéficié d'un prêt d'honneur préalablement consenti par une association initiative.

Prêt d'honneur régional innovation

Soutenir la phase d'amorçage, la création d'entreprises innovantes et faciliter l'accès à des solutions de financement spécifiques.

Caractéristiques

- Prêt de 10 000 € à 50 000 € (max 100 000 € par entreprise)
- 30% du plan de financement
- Remboursable sur 2 à 5 ans hors différé (jusqu'à 1 an)
- Sollicité en amont ou dans les 5 premières années de l'entreprise.

Disposer de contreparties financières équivalentes à 50 % du prêt d'honneur Innovation (Apport en capital, compte courant, prêt bancaire, autre prêt d'honneur, autofinancement, apport personnel, mobilisation de capitaux d'investisseurs, business angels, financement participatif...)

Assurance décès invalidité & Garantie BPI obligatoires

Qui peut en bénéficier ?

Tout personne responsable d'une entreprise porteuse d'un projet innovant.



bpiFrance



2025, Remise de chèque à Yannick Berneron dans les locaux de notre partenaire Carrefour Market de Saint-Gaultier

10 Autres prêts, subventions, garanties...

Dans le cadre de leur soutien aux politiques publiques, les associations Initiative gèrent ou orientent vers des dispositifs spécifiques mis en place par l'Etat ou les collectivités locales dans le cadre de politiques d'intérêt général. Gérer ce type de dispositif permet à Initiative Brenne de mobiliser des outils financiers complémentaires aux prêts d'honneur, pour développer ou renforcer son action en faveur de publics en difficulté.



2025, Marion Dupuy, bar-restaurant Multiservice à Neuillay-les-Bois

Prêt d'honneur Création reprise développement

bpifrance

Caractéristiques

- 1000 à 30 000 € à 0 % sans garantie personnelle
- Sollicité à tout moment de la vie de l'entreprise (création, reprise, développement)
- Remboursable jusqu'à 7 ans.
- Différés de remboursement de 0 à 12 mois
- Couplé à un prêt d'honneur Initiative Brenne :
En création et développement : 1 € Initiative Brenne = 0,3 € BPI.
En reprise, 1 € Initiative Brenne = 1 € BPI

Assurance décès et PTIA obligatoires + fourniture de l'ensemble des documents et informations nécessaires à la lutte contre le blanchiment des capitaux et le financement du terrorisme.

Qui peut en bénéficier ?

Toute personne qui souhaite créer, reprendre ou développer une entreprise. (Microentreprises incluses !)



RÉALISATION 2025

- 165 350 € de prêts au bénéfice de 30 entrepreneurs

Prêt d'honneur Solidaire

bpifrance

Caractéristiques

- 1000 à 8 000 € à 0 % sans garantie personnelle
- Sollicité dans les 3 premières années de la création ou reprise de l'entreprise
- Remboursable jusqu'à 5 ans.
- Différés de remboursement de 6 mois
- Couplé à un prêt d'honneur Initiative Brenne

Fourniture de l'ensemble des documents et informations nécessaires à la lutte contre le blanchiment des capitaux et le financement du terrorisme.

Qui peut en bénéficier ?

Bénéficiaire de revenus de solidarité suivants : RSA, ARE, ASP, ASS (Pôle Emplois).

Demandeur d'emploi (DE) non indemnisé inscrit sur la liste des DE depuis plus de 6 mois ces 18 derniers mois

DE < 30 ans, non indemnisés.

Salariés licenciés d'une entreprise en RJ, LJ...

! La caution personnelle du prêt bancaire complémentaire ne peut excéder 50 % du montant du prêt bancaire, y compris frais et accessoires.



RÉALISATION 2025

- 41 600 € de prêts au bénéfice de 12 demandeurs d'emploi créateurs ou entrepreneurs

Cap Économie de Proximité



Caractéristiques de l'aide

- Subvention jusqu'à 20 000 €
- 30 % voire 50 % si investissements économes en énergie.

Sont éligibles * : Commerces alimentaires de 1^{re} nécessité et les artisans de proximité (fleuriste, café, presse, garage, pressing, etc), Métiers de bouche, d'arts, artisans du bâtiment (avec démarche qualité), restauration (produits locaux / bio)...

Dépenses éligibles *

- Investissements ou rachat des parts sociales dans les 18 mois de la création ou reprise
- Projets de développement sur 2 ans : Matériels de production ; Immobilier (hors foncier)
- Transition numérique : Conseil externe (visibilité, cybersécurité, RGD...) ; Outils numériques et matériels informatiques.
- Transition écologique : Investissements (énergie, économie de matière, déchets, économie circulaire, biodiversité, mobilité...)

**Sous réserve du respect des conditions d'éligibilité*

Cap Transition écologique



Caractéristiques de l'aide

- Subvention Diagnostic de 1000 à 20 000 € (50 % max* non cumulable avec d'autres aides)
- Subvention Investissement de 5000 à 200 000 € (30 % max), durée du programme : 36 mois

Sont éligibles : TPE/PME > à 1 an avec projet de transition écologique au-delà des obligations réglementaires (achats responsables, air, biodiversité, déchets, eau et eaux usées, énergie, mobilité durable, perturbateurs endocriniens, ressources...).

Parcours en 2 phases :

- ① Diagnostic et Plan d'actions : Stratégie de Transition Ecologique
- ② Financement et mise en œuvre du plan d'actions

Sont disponibles également : Cap PME PMI, Cap Transition Numérique



2025, Angélique et Sébastien Pote, garage automobile, à Paulnay

Objectif Compétences – ARDAN

NOUVEAUTÉ

Caractéristique

- Aide financière (de 35 % à 65 % du coût d'un CDD classique), pour intégrer un talent en stage de professionnalisation pendant 6 mois.
- Budget formations jusqu'à 1900 €.
- Accompagnement personnalisé



Qui peut en bénéficier ?

Toute entreprise < à 100 salariés qui souhaite recruter pour :

- Lancer un nouveau produit ou service
- Développer un nouveau marché
- Se structurer avec une nouvelle fonction clé
- Maintenir l'effectif
- Répondre à une pénurie de compétence

Prêt SOFI

Solution Financement Indre



Caractéristiques

- Prêt d'honneur et Avances remboursables.
- Mobilisable pour une reprise d'entreprise.
- Entreprises inscrites au RCS ou RM de l'Indre.

Contenu de l'aide

- Aide en cours de révision
- Remboursement sur 5 ans (60 mois)

Dispositif financé par la CCI de l'Indre – Partenariat avec la Chambre de Métiers et d'Artisanat.

Cagnotte solidarité du PLES



- Prêt à 0 % de 500 à 3000 €, remboursable sur 24 mois, sans garantie pour aider à créer ou reprendre une entreprise.

Micro-crédits Parcours confiance



Micro-crédit personnel

- De 300 à 8000 €, destiné à financer des investissements nécessaires au développement du projet de vie de particuliers (achat véhicule, permis, formations...).
- Taux 1 %, sans frais de dossier.
- Durée 72 mois.

Les garanties de prêts bancaires

Initiative Brenne peut proposer des garanties pour des prêts bancaires destinés au financement d'équipement et/ou du fonds de roulement :

Dispositif de Pré-garantie et Garantie avec la Siagi



- Pour toute personne qui porte un projet de création, reprise ou développement d'entreprise.
- Garantie 50 % de l'emprunt bancaire sollicité.
- Coût : défini par la Siagi en fonction de chaque projet.

Fonds de Garantie France Active : Indre Actif

Caractéristiques

- Garantie **65 à 80 %** du montant emprunté sur 7 ans max.
- Coût : **2,5 %** du montant garanti
- Garantie du financement : besoin fonds de roulement, investissements ou rachat de parts.

Qui peut en bénéficier ?

Demandeurs d'emplois, bénéficiaires de minima sociaux, personnes en situation de précarité, de handicap, exploitations agricoles.



2025, Tony Bugra, Nettoyage par drone façades, toiture, panneaux photovoltaïques à Luant

4. SUIVRE, ACCOMPAGNER ET METTRE EN RÉSEAU

Pour améliorer le taux de pérennité des entreprises soutenues et contribuer au développement d'emplois durables, le suivi, l'accompagnement et la mise en réseau des porteurs de projets sont réalisés par Initiative Brenne et ses partenaires.

Suivi et accompagnement après le financement

Pour anticiper les éventuelles difficultés et rechercher des solutions.

Le suivi est adapté aux besoins de l'entrepreneur et se traduit a minima par :

- **Des rencontres ou contacts téléphoniques** avec les permanents ou experts-bénévoles d'Initiative Brenne et/ou les conseillers d'entreprise des chambres consulaires ou des communautés de communes.
- **La mise en place d'un tableau de bord personnalisé** qui informe sur l'activité, le chiffre d'affaires réalisé, les difficultés rencontrées...
- **La mise en place d'un parrainage/marrainage** (proposée aux entrepreneurs). C'est un appui

personnalisé apporté par un chef d'entreprise, cadre ou autre qui épaulé le bénéficiaire d'un prêt d'honneur et lui fait bénéficier de son expérience. La réussite de cette action passe par le volontariat et la confiance des deux intervenants : parrain/marraine et bénéficiaire.

- **L'accès à un programme de formations**



2024, Signature du marrainage d'Angélique Bernard, avec Marie-Ange Martin à Le Blanc

* Chiffres clés 2025

8 nouveaux parrainages dans l'année

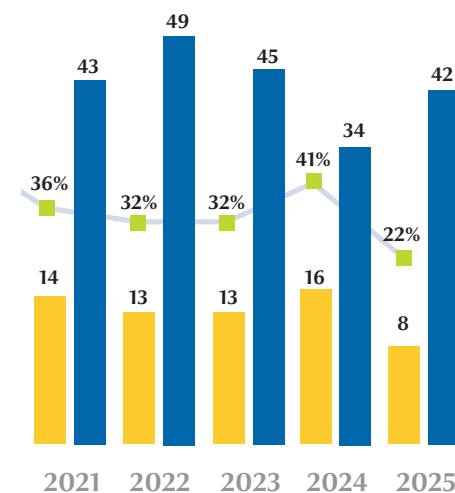
22 % des porteurs de projet choisissent le parrainage

* Mots clés

Accompagnement : Désigne l'ensemble du travail des techniciens et experts-bénévoles de l'association et de ses partenaires avant et après l'attribution du prêt, pour aider le porteur de projet dans toutes les difficultés qu'il rencontre.

Marrainage et parrainage : Appui personnalisé apporté par un chef d'entreprise, un cadre ou un senior bénévole à un nouvel entrepreneur bénéficiaire d'un prêt d'honneur, qu'elle/il fait bénéficier de son expérience et qu'elle/il épaulé, dans une relation personnalisée, sur tous les plans de la création d'entreprise, y compris sa dimension psychologique.

Suivi post création : Désigne la technique qu'un créateur obtient de l'association Initiative après son passage au comité d'agrément (suivi d'indicateurs, tableaux de bord, etc.)



■ Taux annuel de parrainage
■ Nouveaux parrainages établis dans l'année

Evolution du parrainage des entrepreneurs bénéficiaires d'un prêt d'honneur

En 2025, 42 suivis/parrainages sont en cours et réalisés par les experts-bénévoles (marraines et parrains) du conseil d'accompagnement d'Initiative Brenne.

Années	1	2	3	4
2025	100 %			
2024	100 %	100 %		
2023	100 %	100 %	97 %	
2022	100 %	95 %	92 %	85 %

Taux de pérennité des entreprises aidées entre 1 et 4 ans

* En 2019, les données INSEE nationales donnent un taux de pérennité à 3 ans en baisse à 65 %. Le taux moyen de pérennité sur 3 ans d'Initiative Brenne est de 95 %.

Valoriser et mettre en réseau

Développer son réseau, nouer des contacts et partager des moments de convivialité, sortir de l'isolement, découvrir le territoire et approfondir sa connaissance du tissu économique local.

Pour mettre en lien, lutter contre l'isolement et développer les opportunités, en partenariat avec le Club des entrepreneurs, la MFR et le programme In Cube.

• Les visites d'entreprises

En amont de réunions statutaires, ou à l'occasion de manifestations (soirée partenaires...) Initiative Brenne organise des visites d'entreprises pour découvrir des métiers, des sites, monter en compétence sur la connaissance du territoire et de son tissu économique, créer du lien entre les participants.

• Les déjeuners du Club des entrepreneurs

Organisés chaque mois dans un restaurant du territoire. Initiative Brenne y accompagne de nouveaux entrepreneurs pour les aider à étendre leur réseau et leur faire découvrir le concept.

• Les Rencontres des entrepreneurs & Club

Un espace d'échanges et de rencontres réservé aux entrepreneurs en cours de remboursement d'un prêt d'honneur (Moments informels et conviviaux, réunions d'informations...).

Rompres l'isolement, susciter la rencontre et l'échange entre bénéficiaires de prêts, développement de coopérations entre porteurs de projets, montée en compétences (connaissance du territoire et des acteurs économiques... élaboration de stratégies et de tactiques de développement...).

Rallye des entreprises et acteurs de l'emploi

Initiative Brenne Co-organise le Rallye des entreprises :

7 Ateliers en équipe pour développer son réseau et ses compétences sur l'emploi, la formation (informations, aides...): défis « sportifs » (accessibles à tous ☺), quizz ludiques, informations & échanges...

C'est un rallye « sportif » (pas trop) et ludique (très !), où chacun affronte en équipe (constituée par les organisateurs) des épreuves, défis, énigmes, etc.

Le prochain ? Mardi 16 juin 2026 à Fontgombault !



Juin 2025 4^e Rallye des entreprises et acteurs de l'Emploi

Focus Club des entrepreneurs

Ouvert à tout entrepreneurs.es du Parc naturel régional de la Brenne (artisans, commerçants, agriculteurs, professions libérales, industriels) qui ont l'envie de se rencontrer et de partager des expériences professionnelles et personnelles dans une ambiance conviviale.

Les déjeuners d'affaires

Organisés le dernier jeudi de chaque mois entre 11h30 et 14h dans un restaurant du territoire, afin de faire découvrir son activité, ses services, compétences, de créer du lien...

4 manifestations dans l'année, dont 2 sont co-organisées avec Initiative Brenne et la MFR, permettant ainsi de grossir les rangs des manifestations et développer les contacts, les réseaux !...

Programme des manifestations : Découverte d'un site, intervention sur un thème d'actualité et moment de convivialité (apéritif et repas...).



Remise de chèques à l'occasion de l'inauguration de l'Atelier-boutique de notre partenaire Mécanique agricole, Entre Terre et Eau à Vendœuvres

**Mettez
votre expérience
au service d'un jeune
entrepreneur !**

En 2025, Initiative Brenne recrute et forme des experts pour son conseil d'accompagnement.

Contactez Frédéric Ribeiro
au 02 54 28 12 14

“ Des experts-bénévoles qui démultiplient les capacités d'intervention des associations Initiative

Le développement du bénévolat économique et son animation permet de démultiplier les capacités d'intervention et de développer un accompagnement des créateurs dans la durée, grâce en particulier au parrainage des créateurs. Ce réseau d'experts-bénévoles est un facteur d'intégration des créateurs dans la communauté économique locale. Cela suppose de mettre en œuvre une politique de recrutement, d'animation et d'information des experts-bénévoles, pilotée par un permanent et/ou un bénévole de l'association.

Sic Initiative France.



Développer et professionnaliser l'action des experts-bénévoles

Développer et professionnaliser l'action des experts-bénévoles, permet d'augmenter le nombre et la qualité des parrainages et du suivi mis en place durant la phase de remboursement du prêt.

• Conseil d'accompagnement

Espace de rencontre des parrains et marraines, pour développer leurs compétences en accompagnement, mieux se connaître, partager leurs expériences ainsi que les difficultés rencontrées dans l'exercice du parrainage, échanger sur des thèmes particuliers, sur des bonnes pratiques...
4 Conseils d'accompagnement en 2024.

• Matinées parrainage

C'est un temps libre, un espace dédié aux marraines et parrains qui souhaitent, à leur guise s'informer, parler des parrainages avec un per-

manent et/ou un autre parrain ; se perfectionner, utiliser Arka...

• Autres Formations, séminaires et rencontres

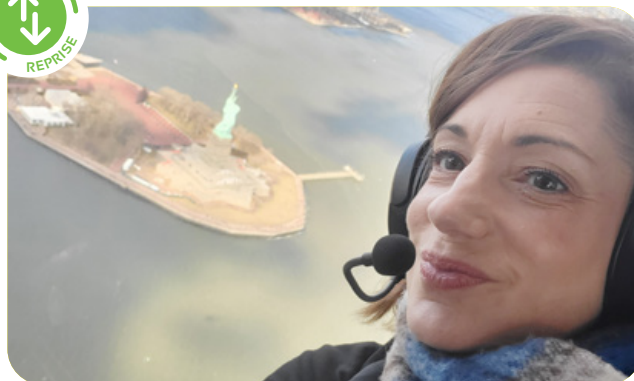
- visite d'entreprises, découverte d'activités,
- rencontres sur les besoins en compétences des entreprises...
- programme d'animations et formations édité par Initiative Brenne.

• Formations en ligne

Un parcours de formations en ligne vous permettra de bien débiter un parrainage et développer votre savoir-faire !



**Académie
Initiative**



2024, Sonia De Paiva organisation de A à Z : d'événements, de séjours, voyages pour particuliers et professionnels à Saint-Gaultier

5. ENTREPRENDRE DURABLEMENT...

Sensibiliser les entrepreneurs que nous accompagnons à l'intérêt d'intégrer dans leur projet d'entreprise une démarche de responsabilité sociétale, ou performance globale, c'est aussi notre vocation !

“ Promouvoir le développement durable dans la mission d'aide à la création et à l'accompagnement des entreprises, c'est aider les petites entreprises à prendre en compte les attentes sociales et environnementales des marchés, des territoires et de la société en général.

S'engager dans cette démarche doit permettre aux entreprises d'être plus compétitives (réduction des charges), de développer leur image (avantage concurrentiel), d'anticiper sur les contraintes réglementaires, de développer la qualité des relations avec leurs salariés (réduction du stress, de l'absentéisme, des accidents...), leurs clients et leurs fournisseurs... Cela facilitera également la longévité de l'entreprise et à terme sa transmission.

Le Développement Durable constitue un véritable atout pour les TPE/PME et notre association.

Les entreprises ont un rôle majeur à y jouer, quelles que soient leur taille et leur activité. L'intégration d'une démarche de responsabilité sociétale, au-delà des considérations citoyennes et des économies (d'énergie, de consommable,...), peut représenter un véritable avantage concurrentiel.

”

Sic Initiative France.

En interne, en 2024 pour les porteurs de projet, cela s'est principalement traduit par :

→ **une réflexion complémentaire** dans le dossier de demande de prêt d'honneur : première approche qui vise à réaliser un « état des lieux » du projet ou de l'entreprise et inviter à la réflexion. Elle permet au porteur de projet d'aborder d'autres aspects de la responsabilité de l'entrepreneur, d'identifier les points forts et points faibles de son projet, et d'envisager d'intégrer une démarche de progrès.

→ **la possibilité d'être accompagné et financé** dans une démarche de projet (prêt développement, diagnostic de la Chambre de Métiers...).

→ **La possibilité de candidater au Label Initiative Remarquable**

Une reconnaissance décernée aux entreprises pour valoriser leur démarche responsable et leur impact positif.

1^{er} label généraliste accessible aux entreprises dès leur création.

D'après 4 critères : impact territorial, environnemental, gouvernance, social et sociétal. En lien avec les piliers RSE et le référentiel ISO26000.

Pour chaque entreprise labellisée : entrée dans la communauté des entreprises labellisées Initiative Remarquable et accès à des contenus exclusifs et des échanges !

Thèmes de réflexion :

La maîtrise des déchets : Types de déchets générés, production annuelle estimée, traitement actuel, Solutions envisagées pour les réduire ou les valoriser.

L'énergie : Types d'énergie, pour quelles utilisations, consommation annuelle estimée, solutions envisagées pour réduire cette consommation.

La performance énergétique du bâti de l'entreprise : Chauffage, isolation (fenêtres, portes, vitrines, murs, plafonds), ventilation.

Le management social organisation du travail, ergonomie des postes de travail, avantages en nature...

Accueil de la clientèle : Aménagements réalisés ou actions menées favorisant le bien-être des clients.

Bien-être au travail des salariés et/ou collaborateurs. Favoriser le bien-être au travail des salariés permet de les impliquer davantage dans leurs tâches, d'accroître leur efficacité, de réduire le stress, l'absentéisme, les accidents et de fidéliser les employés.



Avril 2025, Assemblée Générale. Visite des Cottages de notre partenaire Centre équestre l'Épineau à Ruffec

Le Parc naturel régional de la Brenne

C'est un territoire rural vivant. Un espace né d'une volonté locale de mener un projet dans lequel le développement économique va de pair avec la sauvegarde du patrimoine naturel et culturel.

Il s'organise autour d'une Charte qui définit ses orientations pour 15 ans.

La Brenne est l'une des plus importantes régions d'étangs de France. Zone humide d'importance internationale, elle abrite des habitats naturels et des espèces menacées de la faune et de la flore sauvages.



Assemblée générale

le 22 avril 2026 à Poulligny-Saint-Pierre

Téléchargez ici
l'édition numérique
de ce document !



Un lieu de vie qui entreprend
pour votre avenir !

Maison des entreprises
Le Bouchet – 36300 ROSNAY
Tél. 02 54 28 12 14
contact@initiative-brenne.fr
www.initiative-brenne.fr
initiative-brenne

